

# UNIVERSIDAD RICARDO PALMA

## FACULTAD DE MEDICINA HUMANA



**Nivel de conocimiento y actitudes sobre la donación y trasplante  
de órganos y tejidos de los médicos e internos de medicina del  
Hospital Militar Central - julio 2016.**

TESIS PARA OPTAR EL TÍTULO PROFESIONAL DE  
MÉDICO CIRUJANO

**Valdez Paulet, Karla Maria**

Prof. MBA Lucy E. Correa López  
Asesor de Tesis

Dr. Jhony A. De la Cruz Vargas Ph. D., MCR, MD  
Director de Tesis

**LIMA – PERÚ**

2017

## **AGRADECIMIENTOS**

Agradezco a Dios por guiarme y haberme dado las fuerzas para salir adelante y haber logrado esta meta.

A mis padres por su gran apoyo en todo momento, siempre impulsándome a ser perseverante y salir adelante a pesar de las adversidades.

A la Dra. Lucy Correa por su apoyo constante en la asesoría de la realización de la presente investigación.

A todo el personal medico y administrativo del Hospital Militar Central que me brindo las facilidades para realizar este estudio.

A todos mis maestros de mi querida Universidad, por todas las enseñanzas que me brindaron.

## **DEDICATORIA**

A mis padres por su apoyo incondicional y por todo el esfuerzo que realizaron para que pueda terminar mis estudios y cumplir uno de mis mas grandes sueños.

A mis hermanos y demás familiares por apoyarme y siempre confiar en mi.

## RESUMEN

**OBJETIVO:** Determinar la asociación entre el nivel de conocimiento y las actitudes sobre la donación y trasplante de órganos y tejidos de los médicos e internos de medicina del Hospital Militar Central – Julio 2016.

**METODOLOGÍA:** Estudio observacional, correlacional, analítico, no experimental, transversal. El tamaño de la población fue de 218 participantes entre médicos e internos de medicina del Hospital Militar Central. Se empleó una encuesta validada, que se dividió en 2 partes, un cuestionario y la escala de Likert. Para el análisis estadístico de la relación de variables se utilizó el Odds ratio y el Chi cuadrado. Y el análisis de datos se realizó por medio del programa estadístico SPSS.

**RESULTADOS:** Se encontró que un 57.8% de los encuestados tuvo un nivel de conocimiento alto, mientras un 58.3% tuvo actitudes favorables frente a la donación y trasplante de órganos y tejidos. Asimismo se halló que la mayoría de los encuestados que tienen entre 41 a 60 años tienen un nivel de conocimiento alto 77.5% y 80% tienen una actitud favorable. De los encuestados, 88.07% son católicos de los cuales 61.5% tienen una actitud favorable, sin embargo de los que pertenecen a otra religión 65.4% tienen una actitud desfavorable. La mayoría de encuestados fueron médicos con un 57.8% donde 69% tuvo un nivel de conocimiento alto y 68.3% tuvieron una actitud favorable.

**CONCLUSIONES:** El tener un alto nivel de conocimiento esta relacionado a tener actitudes favorables respecto a la donación y trasplante de órganos y tejidos. Existe una asociación estadísticamente significativa.

**Palabras Claves:** Nivel de Conocimiento, Actitudes, Donación de órganos, Trasplante.

## **ABSTRACT**

**OBJECTIVE:** Determine the association between the level of knowledge and attitudes about the donation and transplantation of organs and tissues in doctors and medical interns of the Military Central Hospital - July 2016.

**METHODS:** Observational, correlational, analytical, non-experimental, cross-sectional study. The population size was 218 participants including doctors and medical interns of the Military Central Hospital. A validated survey was used, which was divided in 2 parts, a questionnaire and Likert's scale. For the statistical analysis between the relation of variables we used the Odds ratio and Chi square. Data analysis was developed using the SPSS statistical program.

**RESULTS:** We found that 57.8% of the surveyed had a high level of knowledge, while 58.3% had favorable attitudes towards organ and tissue donation and transplantation. It was also found that the majority of the people between 41 and 60 years had a high level of knowledge 77.5% and 80% had a favorable attitude. Of the surveyed, 88.07% were Catholics, of whom 61.5% had a favorable attitude, however those who belonged to another religion 65.4% had an unfavorable attitude. The majority of the people surveyed were doctors 57.8% and from that percentage 69% had a high level of knowledge and 68.3% had a favorable attitude.

**CONCLUSIONS:** Having a high level of knowledge is related to having favorable attitudes regarding organ and tissue donation and transplantation. There is a statistically significant association.

**Key Words:** Level of Knowledge, Attitudes, Organ Donation, Transplantation.

## INTRODUCCIÓN

Actualmente la donación y el trasplante de órganos y tejidos constituyen uno de los procesos médicos más importantes que permiten mejorar la calidad de vida en los pacientes que presentan alguna insuficiencia orgánica.

La donación de órganos es el principal proceso para que se llegue a dar un trasplante, últimamente en el Perú han ido aumentando las donaciones pero de a pocos.

A nivel mundial, España es el líder mundial en donación y trasplantes con 1.851 donantes y 4.769 órganos trasplantados en el 2015. Habiendo realizado 13 trasplantes diarios.

El Perú tiene una de las tasas mas bajas en Sudamérica, 2.4 personas por cada millón donan sus órganos. Actualmente más de 800 pacientes se encuentran en lista de espera para un trasplante, estimándose que más 9 mil personas necesitan un trasplante.

Existen muchos factores que intervienen en los pacientes o familiares a la hora de decidir donar un órgano, como la edad, religión, estado civil, etc. Sin embargo muchas personas no están bien informadas sobre la donación y trasplante, para ello es importante la información que el médico les dé.

En nuestro país se han realizado diversos estudios acerca de las actitudes y otros acerca de los conocimientos sobre la donación y trasplante de órganos y tejidos en diferentes tipos de población, sin embargo no existe una realizada en médicos.

Por lo tanto, el presente estudio obtuvo datos acerca del nivel de conocimiento y las actitudes que tienen los médicos e internos de medicina acerca de la donación y trasplante de órganos y tejidos; para saber cuanto conocen sobre este tema y si tienen los conceptos básicos. De lo contrario puedan tomar conciencia para que se informen más al respecto, ya que ellos al tener contacto directo con los pacientes puedan orientar y de esa forma se cree una cultura de donación en el país.

# ÍNDICE

<b>INTRODUCCIÓN.....</b>	<b>6</b>
<b>CAPÍTULO I: PROBLEMA DE INVESTIGACIÓN .....</b>	<b>13</b>
1.1 PLANTEAMIENTO DEL PROBLEMA.....	13
1.2 FORMULACIÓN DEL PROBLEMA.....	16
1.3 JUSTIFICACIÓN.....	16
1.4 OBJETIVOS DE LA INVESTIGACIÓN.....	17
1.4.1 Objetivo general.....	17
1.4.2 Objetivos específicos.....	17
<b>CAPÍTULO II: MARCO TEÓRICO.....</b>	<b>18</b>
2.1 ANTECEDENTES DE LA INVESTIGACIÓN.....	18
2.2 BASES TEÓRICAS.....	23
2.2.1 Donación de órganos.....	23
2.2.2 Trasplante de órganos.....	28
<b>CAPÍTULO III: HIPÓTESIS Y VARIABLES.....</b>	<b>32</b>
3.1 HIPÓTESIS.....	32
3.1.1 Hipótesis General.....	32
3.1.2 Hipótesis Específicas.....	32
3.2 OPERACIONALIZACIÓN DE VARIABLES .....	33
<b>CAPÍTULO IV: METODOLOGÍA.....</b>	<b>38</b>
4.1 DISEÑO DE ESTUDIO.....	38
4.2 POBLACION DE ESTUDIO Y TAMAÑO DE MUESTRA, TIPO DE MUESTREO	
UNIDAD DE ANÁLISIS .....	38
4.2.1 Población de estudio.....	38
4.2.2 Muestra.....	38
4.2.3 Unidad de análisis.....	39
4.3 CRITERIOS DE INCLUSIÓN Y EXCLUSIÓN.....	39
4.4 INSTRUMENTOS A UTILIZAR Y MÉTODOS PARA EL CONTROL DE LA	
CALIDAD DE DATOS.....	39



4.5 PROCEDIMIENTO PARA LA RECOLECCIÓN DE LOS DATOS.....	41
4.6 PROCEDIMIENTOS PARA GARANTIZAR ASPECTOS ÉTICOS EN LA INVESTIGACIÓN.....	41
4.7 ANÁLISIS DE RESULTADOS.....	42
<b>CAPÍTULO V: RESULTADOS Y DISCUSIÓN.....</b>	<b>43</b>
5.1 RESULTADOS.....	43
5.2 DISCUSIÓN.....	67
<b>CONCLUSIONES.....</b>	<b>71</b>
<b>RECOMENDACIONES.....</b>	<b>72</b>
<b>REFERENCIAS BIBLIOGRÁFICAS.....</b>	<b>73</b>
<b>ANEXOS.....</b>	<b>80</b>

## ÍNDICE DE TABLAS

Tabla N° 01 – Fases del proceso de Donación y Trasplante.....	29
Tabla N° 02 – Factores sociodemográficos de los médicos e internos de medicina del Hospital Militar Central – Julio 2016.....	43
Tabla N° 03 – Asociación entre Nivel de conocimiento y las actitudes sobre la donación y trasplante de órganos y tejidos de los médicos e internos de medicina del Hospital Militar Central – Julio 2016.....	45
Tabla N° 04 – Asociación entre el nivel de conocimiento y las actitudes de los médicos e internos de medicina del Hospital Militar Central.....	45
Tabla N° 05 – Nivel de conocimiento sobre la donación y trasplante de órganos y tejidos de los médicos e internos de medicina del Hospital Militar Central.....	46
Tabla N° 06 – Actitudes frente a la donación y trasplante de órganos y tejidos de los médicos e internos de medicina del Hospital Militar Central...	47
Tabla N° 07 – Nivel de conocimiento en relación a la edad de los médicos e internos de medicina del Hospital Militar Central.....	48
Tabla N° 08 – Asociación entre la edad y el nivel de conocimiento en los médicos e internos de medicina del Hospital Militar Central.....	49
Tabla N° 09 – Actitudes en relación a la edad de los médicos e internos de medicina del Hospital Militar Central.....	50
Tabla N° 10 – Asociación entre la edad y las actitudes de los médicos e internos de medicina del Hospital Militar Central.....	50
Tabla N° 11 – Nivel de conocimiento en relación al sexo de los médicos e internos de medicina del Hospital Militar Central.....	51
Tabla N° 12 – Asociación entre el sexo y el nivel de conocimiento en los médicos e internos de medicina del Hospital Militar Central .....	52
Tabla N° 13 – Actitudes en relación al sexo de los médicos e internos de medicina del Hospital Militar Central.....	53
Tabla N° 14 – Asociación entre el sexo y las actitudes en los médicos e internos de medicina del Hospital Militar Central .....	53

Tabla N° 15 – Nivel de conocimiento en relación al estado civil de los médicos e internos de medicina del Hospital Militar Central.....	54
Tabla N° 16 – Asociación entre el estado civil y el nivel de conocimiento en los médicos e internos de medicina del Hospital Militar Central.....	55
Tabla N° 17 – Actitudes en relación al estado civil de los médicos e internos de medicina del Hospital Militar Central.....	56
Tabla N° 18 – Asociación entre el estado civil y las actitudes en los médicos e internos de medicina del Hospital Militar Central.....	56
Tabla N° 19 – Nivel de conocimiento en relación a la religión de los médicos e internos de medicina del Hospital Militar Central .....	57
Tabla N° 20 – Asociación entre la religión y el nivel de conocimiento en los médicos e internos de medicina del Hospital Militar Central.....	58
Tabla N° 21 – Actitudes en relación a la religión de los médicos e internos de medicina del Hospital Militar Central.....	59
Tabla N° 22 – Asociación entre la religión y las actitudes en los médicos e internos de medicina del Hospital Militar Central.....	59
Tabla N° 23 – Nivel de conocimiento en relación a la especialidad de los médicos e internos de medicina del Hospital Militar Central.....	60
Tabla N° 24 – Asociación entre la especialidad y el nivel de conocimiento en los médicos e internos de medicina del Hospital Militar Central.....	61
Tabla N° 25 – Actitudes en relación a la especialidad de los médicos e internos de medicina del Hospital Militar Central.....	62
Tabla N° 26 – Asociación entre la especialidad y las actitudes en los médicos e internos de medicina del Hospital Militar Central.....	62
Tabla N° 27 – Nivel de conocimiento en relación al cargo que tienen los médicos e internos de medicina del Hospital Militar Central.....	63
Tabla N° 28 – Asociación entre el cargo y el nivel de conocimiento en los médicos e internos de medicina del Hospital Militar Central.....	64
Tabla N° 29 – Actitudes en relación al cargo que tienen los médicos e internos de medicina del Hospital Militar Central.....	65
Tabla N° 30 – Asociación entre el cargo y las actitudes de los médicos e internos de medicina del Hospital Militar Central.....	65

## ÍNDICE DE GRÁFICOS

Gráfico N° 01 – Asociación entre Nivel de conocimiento y actitudes de los médicos e internos de medicina del Hospital Militar Central – Julio 2016.....	46
Gráfico N° 02 – Nivel de conocimiento de los médicos e internos de medicina del Hospital Militar Central.....	47
Gráfico N° 03 – Actitudes de los médicos e internos de medicina del Hospital Militar Central.....	48
Gráfico N° 04 – Nivel de conocimiento en relación a la edad de los médicos e internos de medicina del Hospital Militar Central.....	49
Gráfico N° 05 – Actitudes en relación a la edad de los médicos e internos de medicina del Hospital Militar Central.....	51
Gráfico N° 06 – Nivel de conocimiento en relación al sexo de los médicos e internos de medicina del Hospital Militar Central.....	52
Gráfico N° 07 – Actitudes en relación al sexo de los médicos e internos de medicina del Hospital Militar Central.....	54
Gráfico N° 08 – Nivel de conocimiento en relación al estado civil de los médicos e internos de medicina del Hospital Militar Central.....	55
Gráfico N° 09 – Actitudes en relación al estado civil de los médicos e internos de medicina del Hospital Militar Central.....	57
Gráfico N° 10 – Nivel de conocimiento en relación a la religión de los médicos e internos de medicina del Hospital Militar Central.....	58
Gráfico N° 11 – Actitudes en relación a la religión de los médicos e internos de medicina del Hospital Militar Central.....	60
Gráfico N° 12 – Nivel de conocimiento en relación a la especialidad de los médicos e internos de medicina del Hospital Militar Central.....	61
Gráfico N° 13 – Actitudes en relación a la especialidad de los médicos e internos de medicina del Hospital Militar Central.....	63
Gráfico N° 14 – Nivel de conocimiento en relación al cargo que tienen los médicos e internos de medicina del Hospital Militar Central.....	64
Gráfico N° 15 – Actitudes en relación al cargo que tienen los médicos e internos de medicina del Hospital Militar Central.....	66

## **CAPÍTULO I: PROBLEMA DE INVESTIGACIÓN**

### **1.1 PLANTEAMIENTO DEL PROBLEMA**

Hoy en día la mejor alternativa o incluso la única en algunos casos, es el trasplante de órganos y tejidos; para pacientes que tengan enfermedades con daño irreversible en algún órgano. Los profesionales de la salud son conscientes de ello, sin embargo el nivel de conocimiento no es igual en todos.<sup>1</sup>

La OMS recuerda la necesidad que tienen millones de pacientes crónicos o terminales que requieren un trasplante como única forma de mantenerse con vida. Asimismo, advierte su preocupación ante la mayor frecuencia de compraventa ilegal de órganos en el mundo, debido a la falta de donantes. Asia, África y América Latina, aparecen como las áreas de mayor difusión de esta problemática.<sup>2</sup>

A nivel mundial, España tiene una de las tasas más bajas de respuesta negativa por parte de los familiares. En 2011, el 85% de las familias a las que se les solicitó la donación de órganos tras la muerte de un ser querido accedieron a hacerlo.<sup>3</sup>

Existe un registro mundial, que es gestionado por la Organización Nacional de Trasplantes (ONT) en colaboración con la Organización Mundial de la Salud (OMS), indica que en el mundo se realizaron 115.000 trasplantes, de los cuales el 4% fueron en España. La donación renal en vivo y la donación en asistolia (fallecimiento tras parada cardiorrespiratoria) son las vías más comunes y las que registran mayor número de donantes.<sup>4</sup>

De todos europa, España acumula ya 23 años a la cabeza, con máximos históricos, tanto en donaciones, como en trasplantes. Las tasas de donación de este país se elevan a 36 donantes por millón de personas, cuando la media europea es de 19 donantes, y supera también la de Estados Unidos que se sitúa en 25 donantes. Los trasplantes renales son los más demandados (2.678).<sup>5</sup>

En América, 18 personas mueren cada día en los Estados Unidos mientras esperan por un trasplante de órgano. La Red de Donantes de Órganos de Nueva York fundada en 1978, es la organización no lucrativa, designada por el gobierno federal para la obtención de órganos, que sirve a la gran área metropolitana de Nueva York.<sup>6</sup>

El 31 de marzo del 2016 el equipo de médicos del hospital Johns Hopkins de Baltimore llevó a cabo los primeros trasplantes de hígado y riñón entre pacientes con virus del sida en Estados Unidos, lo que abre la puerta a futuros trasplantes de este tipo.<sup>7</sup>

Miles de latinoamericanos han terminado con una vida de espera, dolor e interminables sesiones en el hospital tras recibir un trasplante de órgano gracias a un alza del 41% en las donaciones en los últimos cinco años en la región, siendo el mayor incremento del planeta.<sup>8</sup>

Los mayores índice de rechazos, según la Organización Nacional de Trasplantes, se dieron en Bolivia, donde el 70% de las entrevistas realizadas obtuvieron un "no" por respuesta. Le sigue República Dominicana, el país a la cola en donaciones. Uruguay, tiene el menor porcentaje de "no" a la donación, con tan sólo un 16,1%.<sup>9</sup>

A nivel de Sudamérica, Uruguay mantuvo en 2014 el liderato en América Latina en donación de órganos y tejidos, con alrededor de 600 intervenciones que permitieron mejorar o conservar la vida de los pacientes.

Hubo 20 donantes por cada millón de personas, seguido por Brasil (13,4), Argentina (13,3), Cuba (11,0) y Panamá (7,2), según el último informe publicado por la Organización Nacional de Trasplantes de España.<sup>10</sup>

Argentina registró durante 2015 un trasplante de órganos cada cinco horas, lo que suma al día de hoy 2.800 trasplantes y 571 donantes en el año; de los cuales 1.103 fueron renales, 354 hepáticos, 103 cardíacos.<sup>11</sup>

Según la Organización Nacional de Donación y Trasplante (ONDT), solo 3 personas por cada millón de peruanos donó sus órganos en el 2013. En promedio menos de 100 personas se convirtieron en donantes efectivos y solo ellos hicieron posible que se realicen 514 trasplantes. Perú está en la cola de la región en materia de trasplante, según estadísticas del Consejo Iberoamericano de Donación y Trasplantes.<sup>12</sup>

Nuestro país tiene una de las tasas de donaciones más bajas de Latinoamérica: solo 2.4 personas por cada millón de habitantes dona sus órganos al morir. Mientras que en Uruguay la tasa de donación llega a 17.1 personas por millón de habitantes; en Argentina, a 13.7 y en Brasil, a 12.7. España tiene el récord, con 35 donantes por cada millón de habitantes.

La baja tasa de donaciones no llega a cubrir la alta demanda, donde 1,251 pacientes se encuentran en lista de espera para un trasplante de órganos que les permita seguir viviendo o mejorar su calidad de vida y se estima que otras 9,000 personas necesitan un trasplante con urgencia para que su salud no se deteriore.<sup>13</sup>

Ante todo lo expuesto anteriormente se puede ver la falta de donadores que existe en el Perú y esto ocasiona un problema de salud que afecta a una población específica. Por tal motivo es importante conocer la actitud del médico ante este tema y que tenga los conocimientos necesarios para que pueda informar adecuadamente, concientizar a las personas y así aumente

la donación de órganos en nuestro país. Por eso nos planteamos la siguiente interrogante:

## **1.2 FORMULACION DEL PROBLEMA**

¿Cuál es el nivel de conocimiento y actitudes sobre la donación y trasplante de órganos y tejidos de los médicos e internos de medicina del Hospital Militar Central – Julio 2016?

## **1.3 JUSTIFICACION**

La donación de órganos es un medio muy importante ya que permite la supervivencia de muchos pacientes que se encuentran en fase terminal debido a la disfunción de algún órgano. Sin embargo en nuestro país se practica muy poco, no existe una cultura de donación, ya que muchas personas no tienen los conocimientos necesarios; por tal motivo nuestro país se encuentra en uno de los últimos puestos cuando se habla de donación de órganos a nivel de Sudamérica.

Por otro lado, el trasplante de órganos es actualmente una alternativa terapéutica perfectamente establecida para el tratamiento de pacientes con disfunción orgánica terminal e irreversible.

Por tal motivo se realizó esta investigación, ya que es fundamental identificar las actitudes y evaluar el nivel de conocimiento que tienen los médicos e internos de medicina sobre la donación y trasplante de órganos y tejidos; con el fin de promover y concientizar a la población en general acerca de este tema y así incrementar potencialmente los donantes, ya que cada vez son más las personas que sufren de alguna disfunción orgánica y necesitan de un trasplante.



## **1.4 OBJETIVOS**

### **1.4.1 OBJETIVO GENERAL**

Determinar la asociación entre el nivel de conocimiento y las actitudes sobre la donación y trasplante de órganos y tejidos de los médicos e internos de medicina del Hospital Militar Central – Julio 2016.

### **1.4.2 OBJETIVOS ESPECÍFICOS**

- Determinar el nivel de conocimiento sobre la donación y trasplante de órganos y tejidos de los médicos e internos de medicina del Hospital Militar Central – Julio 2016.
- Identificar las actitudes acerca de la donación y trasplante de órganos y tejidos de los médicos e internos de medicina del Hospital Militar Central – Julio 2016.
- Identificar el nivel de conocimiento sobre la donación y trasplante de órganos y tejidos en relación a los factores sociodemográficos, especialidad y cargo que tienen los médicos e internos de medicina del Hospital Militar Central – Julio 2016.
- Identificar las actitudes frente a la donación y trasplante de órganos y tejidos en relación a los factores sociodemográficos, especialidad y cargo que tienen los médicos e internos de medicina del Hospital Militar Central – Julio 2016.

## **CAPÍTULO II: MARCO TEÓRICO**

### **2.1 ANTECEDENTES DE LA INVESTIGACIÓN**

Osuna Sanchez E. Realizó un estudio que se basó en una revisión bibliográfica, donde identificó las actitudes y conocimientos que tenían los profesionales sanitarios en relación a la donación y trasplante de órganos. Concluyó que gran parte de los profesionales sanitarios mostraron actitudes positivas hacia la donación y el trasplante de órganos.<sup>14</sup>

Zapata CA, Fernández FS. Realizaron un estudio transversal analítico, donde tuvieron como objetivo identificar los factores asociados a la actitud desfavorable a la donación de órganos en familiares de pacientes internados en el Hospital Almanzor Aguinaga. Entrevistaron a 330 familiares de pacientes, seleccionados mediante muestreo consecutivo. Encontraron que 72,3% tuvieron una actitud desfavorable. En conclusión encontraron una actitud muy desfavorable hacia la donación de órganos.<sup>15</sup>

Castañeda DA, et al. Tuvieron como objetivo determinar las actitudes y conocimientos de intensivistas colombianos sobre donación y trasplantes. Realizaron un estudio transversal descriptivo realizado a través de un formulario a los miembros de la Asociación Colombiana de Medicina Crítica y Cuidado Intensivo. Obteniendo como resultado que el 93.75% donaría sus órganos, 97.91%, los órganos de un familiar fallecido, 95.83% donaría en vida uno de sus órganos, 83.33% ha manifestado su intención de donar. Concluyeron que los participantes tienen buena

actitud ante la donación, sin embargo se requiere fomentar la educación y entrenamiento continuado al personal de salud de medicina crítica.<sup>16</sup>

Castañeda DA, Alarcon F, Ovalle D, Martinez C, Gonzales LM, Burnano L, et al. Realizaron un estudio transversal una encuesta estructurada sobre donación y trasplante, para identificar las actitudes y creencias sobre la donación de órganos en Colombia. Obtuvieron los siguientes resultados 90,6% de participantes está de acuerdo con la donación de órganos, 81,80% donaría sus órganos luego de morir, 75,69% donaría los órganos de un familiar fallecido, 92,76% donaría en vida uno de sus órganos. Concluyeron que existe una buena actitud ante la donación, sin embargo los colombianos no conocen los aspectos claves de la donación y los trasplantes. Por eso es necesario superar las limitaciones impuestas por la desinformación y generar una cultura de trasplantes.<sup>17</sup>

Rios A, et al. Realizaron una investigación para determinar la actitud hacia la donación de órganos del personal no sanitario de hospitales de España, México, Cuba y Costa Rica. Para este estudio seleccionaron una muestra aleatoria y estratificada entre los servicios no sanitarios de once hospitales. De los 1052 profesionales encuestados el 72 % (n = 754) está a favor de la donación de órganos tras fallecer. Por país, el 98 % de los cubanos están a favor, el 80 % de los mexicanos, el 66 % de los costarricenses y el 52 % de los españoles. Concluyeron que la actitud hacia la donación de órganos del personal hospitalario no sanitario hispano-latinoamericano es muy variable en función del país y el tipo de centro donde trabaja.<sup>18</sup>

Abdo A, et al. Realizaron un estudio en La Habana, Cuba donde tuvieron como objetivo determinar el conocimiento sobre la muerte encefálica y la actitud hacia la donación de órganos en población no sanitaria. Para esto encuestaron a 200 personas, elegidas al azar. Se obtuvieron los siguientes resultados. 81% de los encuestados donaría sus órganos y 66% los de un familiar. Solo 40% de los encuestados conocía el concepto

de muerte encefálica. Concluyeron que los encuestados no tiene un conocimiento alto sobre la muerte encefálica y existe una relación directa entre el desconocimiento y la actitud negativa a la donación.<sup>19</sup>

Rojas P, Martínez N, Sotomayor C. Estudiaron los principales motivos de negativa ante la donacion de órganos en poblacion de la región de los ríos, Chile. Realizaron un estudio descriptivo de corte trasversal. Se aplicó 264 encuestas a residentes de esa región. Obteniendo como resultado que un 75% tiene disposición a ser donantes en caso de fallecimiento y un 33% afirma no estar dispuesto a donar. Concluyendo que es necesario informar en forma adecuada a la población acerca del funcionamiento del programa de trasplante, para disminuir la negativa ante la donación de órganos.<sup>20</sup>

Contretas V, Martinez JI, Zambrano A. Realizaron una revision bibliografica de 20 articulos, teniendo como objetivo dar a conocer los resultados sobre los aspectos bioeticos como muerte encefalica, donante de organos y vulnerabilidad del donante. Concluyendo que la declaración de muerte es un constructo socialmente aceptado por los equipos de salud de acuerdo a la reflexión y tecnología existente. Los equipos de salud son los responsables de cuidar a la persona hasta el final de la vida y más allá si esta es donante de órganos.<sup>21</sup>

Deulofeu R, Blanca MJ, Twose J, Matesanz R. Realizaron un estudio transversal, teniendo como objetivo, determinar la actitud y el conocimiento sobre la donación y el trasplante de órganos en el personal médico de urgencias, emergencias y centros de atención primaria en España. Obteniendo como resultado que los médicos encuestados se mostraron muy de acuerdo con la donación de sus órganos en un 78.4%. El 92,1%de los encuestados declara haberse planteado alguna vez la donación de sus órganos y más del 90% haría efectiva la donación de los órganos de un familiar. Concluyeron que los profesionales de salud estan conscientes y sensibles respecto a la donación y trasplante de órganos,

sin embargo mencionaron que necesitan más información.<sup>22</sup>

Solar S, Ovalle A, Simian MA, Escobar J, Beca JP. Realizaron un estudio donde su objetivo fue analizar la donación de órganos de cadáver para trasplantes a partir de: 1) la influencia de la religión en la donación, particularmente del catolicismo; 2) la organización del sistema de información y acercamiento al donante y su familia, y 3) la formación personal de los miembros del equipo de salud. Llegando a la conclusión que se necesitan tomar medidas que abarquen los puntos discutidos, con el fin de promover eficazmente la donación y aumentar el éxito de los programas de trasplante.<sup>23</sup>

Calvanese N, et al. Realizaron un estudio descriptivo en zonas urbanas y rurales de Venezuela, conformada por 2,200 sujetos a quienes se les abordó a través de un cuestionario sobre aspectos psicosociales de la donación de órganos para trasplantes. Obteniendo como resultados que existe desinformación sobre los trasplantes. Concluyeron que se deben diseñar y desarrollar programas educativos que incrementen el nivel de información.<sup>24</sup>

LozanoG, Liberman S, Ito ME, Andrade P. Realizaron una investigación en México, con el fin de conocer las creencias que se tienen respecto a la donación, mediante entrevistas a 49 personas. Se visitaron varias clínicas del Instituto Mexicano del Seguro Social, centros comerciales y lugares públicos. Concluyendo que las personas tienen conocimientos erróneos respecto de la donación, lo que da lugar a que expresen miedo y escepticismo.<sup>25</sup>

Conesa C. et al. Realizaron un estudio donde se utilizó una Muestra (n = 2.000) aleatoria y estratificada, a la que se aplica un cuestionario de aspectos psicosociales sobre donación de órganos, para determinar su actitud frente a este tema. Obtuvieron que un 63% tiene una opinión

favorable hacia la donación de sus órganos, de ellos un 11% posee el carnet de donante. Concluyeron que este estudio abre el campo de los estudios psicosociales relacionados con la donación de órganos, siendo importante determinar los perfiles de los sanitarios hacia la donación.<sup>26</sup>

Tuesca R, et al. Diseñaron un estudio observacional transversal para determinar los conocimientos y actitudes de los médicos de instituciones hospitalarias en barranquilla sobre donación y trasplante de órganos. Utilizando una muestra aleatoria estratificada de 305 médicos generales y especialistas de instituciones hospitalarias de Barranquilla. Los resultados fueron que el 72.3% de los encuestados desconoce la existencia del programa de donación y trasplante de órganos en Barranquilla. Recomiendan promocionar y difundir los programas de trasplante y donación de órganos para el público en general y personal de salud.<sup>27</sup>

Caballer A. Estudió la actitud e intención de la donación de órganos, utilizando una muestra formada por 1200 personas de las comunidades autónomas de España, donde se utilizó un cuestionario. Obteniendo como resultado que un 90% tiene la intención de donar sus propios órganos. Concluyó que existe una actitud muy positiva frente a la donación en la población española.<sup>28</sup>

Caballer A, Martínez M. Realizaron un estudio para identificar variables que influyen en la actitud hacia la donación de órganos. Para lo cual utilizaron una encuesta sobre actitudes hacia la donación de órganos realizada en la Comunidad Valenciana. La muestra, representativa de la población, estuvo formada por 801 personas. Llegaron a la conclusión que la actitud hacia la donación de órganos, depende de variables sociodemográficas como la edad y de variables de interacción personal (conocimiento de actitudes de la pareja y si ha manifestado a los familiares su opinión sobre la donación).<sup>29</sup>

## 2.2 BASES TEORICAS

### 2.2.1 DONACIÓN DE ÓRGANOS Y TEJIDOS

La Donación de órganos es la manifestación de la voluntad de una persona para disponer, en vida o después de la muerte, si decide donar algún órgano, tejido o células para trasplantar a otra persona, con fines terapéuticos, para preservar la vida.<sup>30</sup>

Cuando se produce el fallecimiento de un paciente en una Unidad de Cuidados Intensivos y el paciente cumple los requisitos para ser donante, se procede a informar a los familiares sobre lo acontecido y a solicitar su autorización para poder proceder a la donación de órganos.<sup>31</sup>

#### *Clasificación de donantes*

##### **a) Disponible**

Un disponible es aquel que decide donar o no, sus órganos o los de alguna otra persona. Existen dos tipos de disponibles:

- ***Disponibles originarios***

Es toda persona que goza del derecho de donar sus órganos, tejidos, productos, células y/o cadáver.

Puede ser considerado como el "potencial donante", es decir, la persona que tiene la facultad de decidir sobre el destino de su propio cuerpo.

- ***Disponibles secundarios***

Son aquellas personas que pueden otorgar su consentimiento para la disposición de órganos y tejidos de un cuerpo, ajeno al suyo. En orden de preferencia son: cónyuge, concubinario o concubina, ascendientes, descendientes, parientes colaterales en segundo grado, representantes legales de menores, autoridad sanitaria y representantes de la ley.

## **b) Donador**

Persona que ya tomó la decisión de ceder un órgano, tejido o células, por medio de su consentimiento ya sea tácito o expreso, para fines de trasplante.

Una persona deja de ser donante y se convierte en donador cuando se da la voluntad de que se utilicen sus órganos, tejidos o células, de manera expresa o tácita, en beneficio de otra persona por medio de las técnicas de trasplantes.

Para poder ser donador se debe hacer una revisión de la salud de la persona, únicamente existen tres criterios absolutos de exclusión de donantes: las neoplasias malignas, excepto algunas del sistema nervioso central, la infección por el virus de la inmunodeficiencia humana y la sepsis bacteriana o viral no controlada con tratamiento adecuado.

*Existen dos tipos de donadores:*

- **Donante vivo**

Es aquel que decide donar un órgano par o un segmento de un órgano único, y que no pone en peligro su vida.

Así puede donar los tejidos: sangre, médula ósea, hueso, amnios y sangre de cordón umbilical; y de órganos sólidos como un riñón, o un segmento de órganos como son el hígado, el páncreas y el pulmón, lo anterior es únicamente permitido cuando comparten afinidad consanguínea o afinidad civil.

Las condiciones que deben cumplir los donantes vivos son:

- 1) Tener la mayoría de edad y contar con buen estado de salud y facultades mentales plenas.
- 2) El órgano que se desea donar debe ser compatible con la vida y presentar una correcta funcionalidad.



- 3) El donante debe presentar su consentimiento de forma libre y consciente, una vez que haya sido informado sobre las consecuencias de su decisión y todos los riesgos que esta conlleva.
- 4) En caso de ser un donante menor de edad, no se podría llevar a cabo el proceso, a pesar de tener el consentimiento de padres y tutores.
- 5) El órgano que se desea donar debe ir destinado a una persona para mejorar su estado de salud y condiciones de vida.
- 6) El procedimiento debe llevarse a cabo en un centro autorizado.

Para que una donación de donante vivo pueda llevarse a cabo es necesario conocer las posibilidades de éxito de las que se disponen. Si dichas posibilidades no son suficientes, la donación no se realizará.

- ***Donador cadavérico***

Legalmente consideramos donante de órganos y/o tejidos a toda persona fallecida, que en vida no haya dejado constancia expresa de su oposición para que después de su muerte se realice la extracción de órganos y tejidos, previo consentimiento de los familiares cercanos.

Los órganos que pueden ser procurados son: riñones, hígado, corazón, pulmones, páncreas e intestino. Los tejidos: córneas, huesos y segmentos osteotendinosos, válvulas cardiacas, segmentos vasculares y piel.

Para poder ser donador cadavérico de órganos y tejidos se deben de cumplir ciertos criterios:

*El donador cadavérico puede ser:*

- **Donante con muerte cerebral:**

Presenta destrucción encefálica y por medio de equipos especializados los médicos logran mantener sus órganos funcionando. Puede ser que haya sufrido un accidente o una caída en donde su cerebro haya sido

afectado, falleciendo, a pesar de que sus órganos todavía se puedan mantener "funcionando".

La muerte cerebral es definida como el cese irreversible de todas las funciones del tronco y hemisferios cerebrales; la interrupción de dichas funciones conlleva a una pérdida absoluta de la capacidad respiratoria.<sup>32</sup>

El neurólogo o neurocirujano es quien da el diagnóstico para lo cual existe un acta de comprobación de muerte cerebral o encefálica donde firman los médicos, luego de haber examinado al paciente y cumpliendo los requisitos de la Ley General de Donación y Trasplante de Órganos y/o Tejidos Humanos. Los especialistas que firman el acta son el neurocirujano o neurólogo, el médico tratante y el director del hospital o su representante.<sup>33</sup>

- **Donante a corazón parado:**

Constituido por un grupo de pacientes que fallecen en paro cardiorrespiratorio irreversible, con un tiempo de isquemia caliente (tiempo transcurrido desde la hora de la muerte al enfriamiento del órgano) lo suficientemente reducido que permite la extracción de órganos aptos para trasplante. Este tipo de donantes puede ser valorado como donantes renales y de tejidos.

- ***Donante fallecido en parada cardiorrespiratoria:***

Es el grupo más numeroso, tanto a nivel intra como extra hospitalario y podrán ser valorados como donantes de tejidos únicamente (como córneas, piel, duramadre, válvulas cardíacas, venas, cartílagos, fascia, ligamentos y hueso), con las contraindicaciones específicas de cada caso.<sup>32</sup>

**Criterios de exclusión absolutos y relativos para ser donante**

*Absolutos*

- 1) Lesiones directas de los órganos, ocasionados por traumatismo.

- 2) Causa de la muerte desconocida.
- 3) Presencia de neoplasias, excepto carcinomas in situ del cuello uterino, carcinomas de piel localizados o neoplasias cerebrales primitivas.
- 4) Sepsis del paciente.
- 5) Enfermedades infecciosas transmisibles.
- 6) Formar parte de un grupo de alto riesgo de infección del VIH.<sup>34</sup>

#### *Relativos*

- 1) Edad superior a 70 años.
- 2) Hipertensión arterial.
- 3) Diabetes mellitus.
- 4) Tratamiento con fármacos que pueden lesionar órganos concretos, como por ejemplo, nefrotóxicos y hepatotóxicos.
- 5) Pacientes con virus de la hepatitis B y portadores de hepatitis C.<sup>35</sup>

### **Órganos y tejidos que se pueden donar**

#### *Órganos*

- 1) Hígado
- 2) Páncreas
- 3) Riñones
- 4) Pulmones
- 5) Corazón
- 6) Intestino delgado

#### *Tejidos*

- 1) Médula ósea
- 2) Córneas
- 3) Válvulas cardíacas
- 4) Hueso
- 5) Piel
- 6) Segmentos vasculares (venas y arterias)<sup>30,36</sup>

La extracción de los órganos debe realizarse en el mínimo tiempo posible una vez que el paciente ha fallecido. Sin embargo, la extracción de tejidos puede alargarse hasta 12 horas después de la muerte.

Los órganos extraídos deben implantarse en un período de tiempo corto, siendo este de 6-8 horas en el caso de corazón o pulmón y de 24 horas en el riñón. Por otro lado, los tejidos pueden mantenerse durante varios años en función del tipo de conservación.

A partir de un donante pueden beneficiarse un gran número de personas. En cambio, debemos tener en cuenta que el número de receptores en caso de donación de tejidos es mucho mayor que el de receptores a partir de la donación de órganos.<sup>37</sup>

## 2.2.2 TRASPLANTE DE ÓRGANOS

El trasplante es un procedimiento médico complejo que consiste en la implantación de un órgano o tejido, procedente de un donante, en un receptor. Los órganos y tejidos dañados de manera irreversible son sustituidos por otros sanos. El trasplante es la única opción que puede dar solución a este problema.<sup>38</sup>

Hay distintos tipos, dependiendo de la relación genética entre el donador y el receptor de un trasplante:

- a) **Autotrasplantes o autoinjertos:** se utiliza el tejido del propio individuo, es decir, donador y receptor son la misma persona.
- b) **Isotrasplantes:** entre gemelos idénticos o univitelinos, es decir, cuando donador y receptor son genéticamente idénticos.
- c) **Homotrasplantes o alotrasplantes:** donador y receptor pertenecen a la misma especie, pero genéticamente son diferentes.
- d) **Heterotrasplantes o xenotrasplantes:** entre sujetos de diferentes especies, o con órganos artificiales.<sup>32</sup>

**Tabla 1: Fases del proceso de donación – trasplante**

<b>Proceso de Donación - Trasplante</b>	
<b>Proceso de Donación</b>	<b>Proceso de Trasplante</b>
<ol style="list-style-type: none"> <li>1. Detección y evaluación de donantes potenciales.</li> <li>2. Valoración del donante potencial.</li> <li>3. Mantenimiento del donante multiorganico.</li> <li>4. Solicitud de la autorización familiar</li> <li>5. Confirmación de la muerte y fin de trámites legales.</li> <li>6. Extracción de órganos.</li> <li>7. Preservación de los órganos, almacenaje y trasplante.</li> </ol>	<ol style="list-style-type: none"> <li>1. Enfermedad y pérdida del órgano funcionante de una persona.</li> <li>2. Valoración del paciente como candidato al trasplante.</li> <li>3. Entrada de la persona en la lista de espera de trasplantes.</li> <li>4. La espera.</li> <li>5. Existencia de un donante de órganos compatible con el paciente.</li> <li>6. Preparación de la intervención.</li> </ol>
<b>El trasplante</b>	

Fuente: Caballer A. La actitud e intención de la donación de órganos en la población española: análisis mediante regresión logística multinivel. 2001

### **Requisitos para el trasplante de órganos humanos**

- 1) El receptor o tutor legal debe estar informado sobre los posibles riesgos y dificultades que pueden aparecer.
- 2) Debe presentar un consentimiento autorizando la intervención con los datos del receptor y del centro responsable, junto con la firma del mismo y del profesional que le ha proporcionado la información.
- 3) Es importante comprobar las características del donante y del órgano a trasplantar y si se han cumplido correctamente las instrucciones para su transporte.

- 4) El responsable del trasplante debe autorizar el procedimiento una vez comprobado que se mejorarán las condiciones de vida del receptor, siempre que los beneficios obtenidos superen a los riesgos.
- 5) En todo momento debe estar presente la confidencialidad y la protección de datos.<sup>39</sup>

### **Marco legal de la donación de órganos y tejidos en Perú**

En el Perú la ley que ampara y regula las actividades de donación de órganos y tejidos es la Ley N° 28189, la cual fue promulgada el 18 de mayo de 2004 y publicada el 27 de mayo del 2005 esto se complementa con la Ley N° 29471 que promueve la obtención, la donación y el trasplante de órganos y tejidos humanos.

Según las leyes mencionadas cabe destacar que la actividad de promoción y educación sobre la donación de órganos y tejidos corresponde al sector salud y educación, las cuales tienen dentro de su competencia:

- Promover en la población una cultura de solidaridad tendente a favorecer la donación y trasplantes. De órganos y/o tejidos humanos, resaltando su carácter solidario, voluntario y altruista, desinteresado y los beneficios que suponen para las personas que los necesitan.
- Supervisar el cumplimiento de las condiciones, requisitos y garantías de los procedimientos.
- Brindar capacitación continua y actualizada a los profesionales de la salud que se dediquen a las actividades de extracción y trasplante.
- Implementar un sistema de notificaciones a fin de que los dos establecimientos de salud a nivel nacional notifiquen de

manera inmediata la extracción la existencia de un potencial donante cadavérico, según las condiciones y requisitos establecidos en la presente Ley y su reglamento.<sup>40</sup>

La Organización Nacional de Donación y Trasplante (ONDT) del Perú se crea mediante Ley N° 28189 “Ley General de Donación y Trasplante de Órganos y/o Tejidos Humanos” y es reglamentada a través del Decreto Supremo N° 014-2005-SA Reglamento de la Ley General de Donación y Trasplante de Órganos y/o Tejidos Humanos y sus modificatorias (D. S. N° 022-2005 y D. S. N° 022-2006).

El Decreto Supremo N° 023-2005-SA del 1 de enero de 2006, aprueba el Reglamento de Organización y Funciones del Ministerio de Salud, el cual señala que la ONDT es un órgano técnico adscrito a la Dirección General de Salud de la Personas.

En junio del 2016 se modifican los artículos 2, 3 y 4 de la ley N° 29471; que es sobre la autorización para donar, la declaración jurada para la donación voluntaria de órganos y la última voluntad del donante.

La ONDT dependiente del Ministerio de Salud, es la responsable de las acciones de rectoría, promoción, coordinación, supervisión y control, de los aspectos relacionados a la donación y trasplante de órganos y tejidos en el territorio nacional. Tiene varias funciones siendo una de ellas la promoción y educación a la población como parte de una estrategia para que incrementen los donantes reales y trasplantes en el país. Siendo necesario la implementación de un proyecto de promoción y difusión masiva requiere para su estructuración, un sondeo de opinión en el cual se concrete los problemas que deben resolverse con herramientas publicitarias a fin de mejorar la donación y trasplantes para el país.<sup>41</sup>

## **CAPÍTULO III: HIPÓTESIS Y VARIABLES**

### **3.1 HIPÓTESIS**

#### **3.1.1 HIPÓTESIS GENERAL**

- H1<sub>G</sub>: A elevado nivel de conocimiento, las actitudes son favorables frente a la donación y trasplante de órganos y tejidos de los médicos e internos de medicina del Hospital Militar Central – Julio 2016
- H0<sub>G</sub>: A elevado nivel de conocimiento, las actitudes son desfavorables frente a la donación y trasplante de órganos y tejidos de los médicos e internos de medicina del Hospital Militar Central – Julio 2016

#### **3.1.2 HIPOTESIS ESPECIFICAS**

- H1<sub>E1</sub>: Existe un nivel de conocimiento alto sobre la donación y trasplante de órganos y tejidos en los médicos e internos de medicina del Hospital Militar Central – Julio 2016.
- H2<sub>E2</sub>: Los médicos e internos de medicina del Hospital Militar Central tienen una actitud favorable significativa sobre la donación y trasplante de órganos y tejidos – Julio 2016.
- H3<sub>E3</sub>: Existe asociación significativa entre el nivel de conocimiento sobre la donación y trasplante de órganos y tejidos, y los factores sociodemográficos, especialidad y cargo que tienen los médicos e internos de medicina del Hospital Militar Central – Julio 2016.
- H4<sub>E4</sub>: Existe asociación significativa entre las actitudes frente a la donación y trasplante de órganos y tejidos, y los factores



sociodemográficos, especialidad y cargo que tienen los médicos e internos de medicina del Hospital Militar Central – Julio 2016.

### 3.2 OPERACIONALIZACIÓN DE VARIABLES

#### 3.2.1 VARIABLE N°1

<b>Variable: Nivel de conocimientos sobre donación y trasplante de órganos.</b>	
Denominación	Nivel de conocimientos sobre donación y trasplante de órganos.
Tipo	Dependiente
Naturaleza	Cualitativa- Dicotómica
Medición	Ordinal
Indicador	Puntaje
Unidad de medida	<ul style="list-style-type: none"> <li>• Alto</li> <li>• Bajo</li> </ul>
Instrumento	Encuesta
Dimensión	Cognitiva – cultural
Definición operacional	Esta variable nos sirve para medir el conocimiento y entendimiento de cada uno de los médicos.
Definición conceptual	Son el conjunto de ideas, conceptos, enunciados, comunicables que tienen los médicos.

### 3.2.2 VARIABLE N°2

<b>Variable: Actitudes frente a la donación y trasplante de órganos.</b>	
Denominación	Actitud frente a la donación y trasplante de órganos.
Tipo	Dependiente
Naturaleza	Cualitativa- Dicotómica
Medición	Nominal
Indicador	Puntaje
Unidad de medida	<ul style="list-style-type: none"> <li>• Favorable</li> <li>• Desfavorable</li> </ul>
Instrumento	Encuesta
Dimensión	Social – cultural
Definición operacional	Médicos con la disposición de ánimo frente a la donación y trasplantes de órganos y tejidos.
Definición conceptual	Predisposición a responder de una determinada manera, ya sea favorable o desfavorable ante una situación, en este caso hacia la donación y trasplante de órganos y tejidos.

### 3.2.3 VARIABLE N°3

<b>Variable: Edad</b>	
Denominación	Edad
Tipo	Independiente
Naturaleza	Cuantitativa discreta
Medición	De razón
Indicador	Años por Grupo etarios
Unidad de medida	<ul style="list-style-type: none"> <li>• 21 a 40 años</li> <li>• 41 a 60 años</li> </ul>
Instrumento	Encuesta
Dimensión	Biológica
Definición operacional	Años cumplidos de la persona evaluada.
Definición conceptual	Tiempo transcurrido desde el nacimiento de una persona.

### 3.2.4 VARIABLE N°4

<b>Variable: Sexo</b>	
Denominación	Sexo
Tipo	Independiente
Naturaleza	Cualitativa – Dicotómica
Medición	Nominal
Indicador	Género
Unidad de medida	<ul style="list-style-type: none"><li>• Femenino</li><li>• Masculino</li></ul>
Instrumento	Encuesta
Dimensión	Biológica
Definición operacional	Condición orgánica masculina o femenino. Fenotipo
Definición conceptual	Características anatómicas, fisiológicas por la que se diferencian los hombres de las mujeres.

### 3.2.5 VARIABLE N°5

<b>Variable: Estado civil</b>	
Denominación	Estado civil
Tipo	Independiente
Naturaleza	Cualitativa – Dicotómica
Medición	Nominal
Indicador	Partida de matrimonio
Unidad de medida	<ul style="list-style-type: none"><li>• Soltero(a)</li><li>• Casado(a)</li></ul>
Instrumento	Encuesta
Dimensión	Social
Definición operacional	Condición de unión social de pareja.
Definición conceptual	Situación personal en que se encuentra o no una persona física en relación a otra,

### 3.2.6 VARIABLE N°6

<b>Variable: Religión</b>	
Denominación	Religión
Tipo	Independiente
Naturaleza	Cualitativa - Dicotómica
Medición	Nominal
Indicador	Religión que profesa
Unidad de medida	<ul style="list-style-type: none"><li>• Católica</li><li>• Otras religiones</li></ul>
Instrumento	Encuesta
Dimensión	Social - Religiosa
Definición operacional	Religión que refiere practicar el encuestado
Definición conceptual	Credo sobre una entidad divina, de acuerdo a sus creencias. Es un sistema cultural de comportamientos y prácticas.

### 3.2.7 VARIABLE N°7

<b>Variable: Especialidad médica</b>	
Denominación	Especialidad médica
Tipo	Independiente
Naturaleza	Cualitativa - Dicotómica
Medición	Nominal
Indicador	Especialidad médica
Unidad de medida	<ul style="list-style-type: none"><li>• Clínica</li><li>• Quirúrgica</li></ul>
Instrumento	Encuesta
Dimensión	Social - Educativa
Definición operacional	Médicos con especialidades médicas que serán encuestados
Definición conceptual	Es la especialidad a la que se dedica el médico

### 3.2.8 VARIABLE N°8

Variable: Cargo	
Denominación	Cargo
Tipo	Independiente
Naturaleza	Cualitativa - Dicotómica
Medición	Nominal
Indicador	Cargo en el hospital
Unidad de medida	<ul style="list-style-type: none"><li>• Interno de medicina</li><li>• Medico</li></ul>
Instrumento	Encuesta
Dimensión	Social
Definición operacional	Función de la cual una persona tiene la responsabilidad en una organización
Definición conceptual	Cargo que ocupan los encuestados en el hospital

## **CAPÍTULO IV: METODOLOGÍA**

### **4.1 TIPO Y DISEÑO DE ESTUDIO**

El tipo de estudio fue cuantitativo. El diseño de la investigación del presente estudio es de tipo observacional, no experimental; ya que no hay manipulación de las variables. Es relacional, analítico; por lo que se analizó la asociación entre las variables. Transversal, por que se estudian las variables en un momento determinado.

### **4.2 POBLACIÓN Y TAMAÑO DE MUESTRA, TIPO DE MUESTREO UNIDAD DE ANÁLISIS.**

#### **4.2.1 POBLACION**

La población estuvo constituida por médicos e internos de medicina que laboran en el Hospital Militar Central en el año 2016 en el mes de Julio. Siendo un total de 218 personas.

#### **4.2.2 MUESTRA**

Se tomó como muestra todos los datos de los médicos e internos de medicina que desarrollaron la encuesta, en total fueron 218 participantes.

#### 4.2.3 UNIDAD DE ANÁLISIS

Médicos e internos de medicina que laboran en el Hospital Militar Central en el año 2016, que desarrollaron la encuesta, donde brindaron los datos necesarios para la consecución de los objetivos del presente estudio.

#### 4.3 CRITERIOS DE INCLUSIÓN Y EXCLUSIÓN

##### 4.3.1 CRITERIOS DE INCLUSION:

- Médicos asistentes del Hospital Militar Central que brinden su aprobacion para encuestarle.
- Médicos residentes del Hospital Militar Central que brinden su aprobacion para encuestarle.
- Internos de medicina del Hospital Militar Central que brinden su aprobacion para encuestarle.

##### 4.3.2 CRITERIOS DE EXCLUSION:

- Médicos e internos de medicina del Hospital Militar Central que no deseen participar en el estudio.
- Médicos e internos de medicina del Hospital Militar Central que no asistan a laborar el dia en que se realice la encuesta.
- Encuestas incompletas o mal llenadas.

#### 4.4 INSTRUMENTOS A UTILIZAR Y MÉTODOS PARA EL CONTROL DE LA CALIDAD DE DATOS

El instrumento utilizado fue una encuesta validada, ya que ha sido utilizada previamente en un trabajo similar, dicho cuestionario fue elaborado y estructurado en función a las necesidades del estudio. La

encuesta cuenta con un cuestionario de conocimientos de 15 preguntas y una escala de Lickert adaptada para las actitudes (Anexo 2).

La escala de Lickert (consta de 24 items) tiene el objetivo de identificar las actitudes que tienen los médicos e internos de medicina hacia la donación de órganos y tejidos, donde las alternativas de respuesta indican el grado de acuerdo o desacuerdo con una afirmación correspondiente; la escala consta de cinco alternativas: Totalmente en desacuerdo, En desacuerdo, Ni en desacuerdo ni en acuerdo, De acuerdo y Totalmente de acuerdo, debiendo elegir la que más se acerca según lo que piensan.

Las encuestas fueron aplicadas en otros estudios. Por lo tanto, para el presente estudio se utilizará la encuesta sobre conocimientos que figura en el trabajo de tesis: *“Relación entre el nivel de conocimientos y actitudes hacia la donación de órganos y tejidos en estudiantes de enfermería de la UNMSM – 2012”* que tiene como autora a Judith Callañaupa Mescco y la encuesta sobre actitudes que se utilizó en el trabajo de tesis *“Factores asociados a la actitud hacia la donación de órganos en familiares de pacientes hospitalizados en el hospital Almanzor Aguinaga Asenjo en el periodo enero-diciembre del año 2014”*; de los autores Cesar Zapata Zapata y Franciso Fernadez Rioja; ya que nos permite la recolección de los datos necesarios para llevar a cabo el trabajo y además recoge información sobre diversos aspectos relacionados con la donación y trasplante de órganos y tejidos (Anexo 2).

Para el control de calidad de los datos se revisaron cada una de las encuestas llenadas por los médicos e internos de medicina del Hospital Militar Central y no se tomaron en cuenta aquellas que no estuvieron adecuadamente llenadas o que se encontraron incompletas.



#### **4.5 PROCEDIMIENTO PARA LA RECOLECCIÓN DE LOS DATOS**

Se solicitó la autorización al área de capacitación del Hospital Militar Central, para la ejecución de esta investigación.

Una vez obtenida la autorización, se les explicó a los médicos e internos de medicina sobre el tema de investigación y los objetivos del estudio. Se les preguntó si deseaban participar en la investigación, entregándoles las encuestas para que puedan resolverlas.

Se les explicó como debían desarrollar la encuesta.

Dicha encuesta se aplicó durante el mes de Julio del 2016 a todos los médicos e internos que desearon participar del estudio.

#### **4.6 PROCEDIMIENTOS PARA GARANTIZAR ASPECTOS ÉTICOS EN LA INVESTIGACIÓN**

La investigación cumplió con los principios ético-morales puesto que se obtuvo la información adecuada sobre el tema a investigar. No hubo riesgo para los encuestados ya que se procedió a extraer la información por medio de encuestas.

La información obtenida fue de carácter confidencial no revelando la identidad u otra información personal de los médicos e internos de medicina en estudio.

Finalmente en el procesamiento, obtención de resultados y presentación de los mismos se tuvo un control adecuado de la información recolectada para presentarla tal y como fue obtenida. Cumpliendo así con los principios básicos de una investigación que se enfoca al desarrollo del conocimiento y al beneficio común.

## **4.7 ANÁLISIS DE RESULTADOS**

### **4.7.1 MÉTODOS DE ANÁLISIS DE DATOS SEGÚN PREGUNTA, TIPO DE VARIABLES, OBJETIVOS Y DISEÑO.**

Para el análisis de datos, se tuvo en cuenta el tipo de variable, unidad de medición dimensión y escala.

Los datos obtenidos se analizaron mediante tablas de distribución de frecuencia, tablas de contingencia y gráficos, utilizando el programa estadístico IBM SPSS v.21 y Microsoft Excel 2013 para su confección. En cuanto para conocer la actitud hacia el proceso de donación y trasplante de órganos, se utilizó una escala tipo Likert, que es considerada una de las más flexibles para este aspecto. Aquí el individuo expresó su reacción frente a un conjunto de afirmaciones y juicios a los cuales se les asignó un puntaje de acuerdo a cinco categorías, mediante la escala confeccionada se obtuvo si la actitud era favorable o desfavorable ante las situaciones planteadas.

El método que se empleó para el análisis de los datos es la estadística analítica orientado a la elaboración y obtención de las principales medidas del estudio. Se utilizaron los estadísticos de Chi cuadrado para ver la significancia. Para demostrar la asociación entre nivel de conocimiento y actitudes sobre la donación y trasplante de órganos y tejidos se utilizó el Odds Ratio. Los resultados obtenidos, previa discusión, permitieron confirmar o rechazar las hipótesis planteadas en la investigación. La presentación de los resultados se presentó básicamente, a través de cuadros y gráficas.

### **4.7.2 PROGRAMAS A UTILIZAR PARA ANÁLISIS DE DATOS.**

Para el análisis de los datos se usó el software estadístico IBM SPSS v.21 (Statistical Package for Social and Sciences) y también para la elaboración de algunas tablas se utilizó Microsoft Excel 2013.

## CAPÍTULO V: RESULTADOS Y DISCUSIÓN

### 5.1 RESULTADOS

**TABLA N° 02: Factores sociodemográficos de los médicos e internos de medicina del Hospital Militar Central – Julio 2016.**

<b>Variables</b>	<b>N</b>	<b>%</b>
<b>Edad</b>		
21-30 años	103	47.2
31-40 años	75	34.4
41-50 años	30	13.8
51-60 años	9	4.1
61 años a mas	1	0.5
<b>Sexo</b>		
femenino	111	50.9
masculino	107	49.1
<b>Estado civil</b>		
soltero/a	145	66.5
casado/a	73	33.5
<b>Religión</b>		
católica	192	88.1
evangélica	10	4.6
adventista	2	0.9
agnóstico	10	4.6
ateo	1	0.5
otro	3	1.4

<b>Variables</b>	<b>N</b>	<b>%</b>
<b>Especialidad</b>		
urología	9	4.1
cardiología	8	3.7
cirugía plástica	4	1.8
gastroenterología	8	3.7
oftalmología	2	0.9
endocrinología	6	2.8
otorrinolaringología	3	1.4
traumatología	7	3.2
medicina intensiva	11	5
medicina interna	8	3.7
anestesiología	6	2.8
cirugía general	11	5
emergencias y desastres	5	2.3
ginecología	5	2.3
neurocirugía	4	1.8
neurología	3	1.4
neumología	5	2.3
nefrología	7	3.2
pediatría	11	5
cirugía cardiovascular	3	1.4
<b>Cargo en el hospital</b>		
interno de medicina	92	42.2
médico	126	57.8

Fuente: Elaboración propia. INICIB. FAMURP. Hospital Militar Central.

Del total de encuestados, la mayoría era menor de 30 años con un 47.2%. En cuanto al sexo no hubo mucha diferencia, ya que predominó el femenino con 50.9%. En relación al estado civil, 66.5% eran solteros. La religión que más predominó fue la católica con un 88.1%. De acuerdo a la especialidad, la mayoría de médicos encuestados eran de medicina intensiva, cirugía general y pediatría con un 5% cada uno. Y de todos los encuestados la mayoría fueron médicos con un 57.8%.

**TABLA N° 03: Asociación entre el nivel de conocimiento y las actitudes sobre la donación y trasplante de órganos y tejidos de los médicos e internos de medicina del Hospital Militar Central – Julio 2016.**

			Actitudes		Total
			desfavorable	favorable	
Nivel de conocimiento	bajo	Recuento %	52 56.5%	40 43.5%	92 100.0%
	alto	Recuento %	39 31.0%	87 69.0%	126 100.0%
Total		Recuento %	91 41.7%	127 58.3%	218 100.0%

Fuente: Elaboración propia. INICIB. FAMURP. Hospital Militar Central.

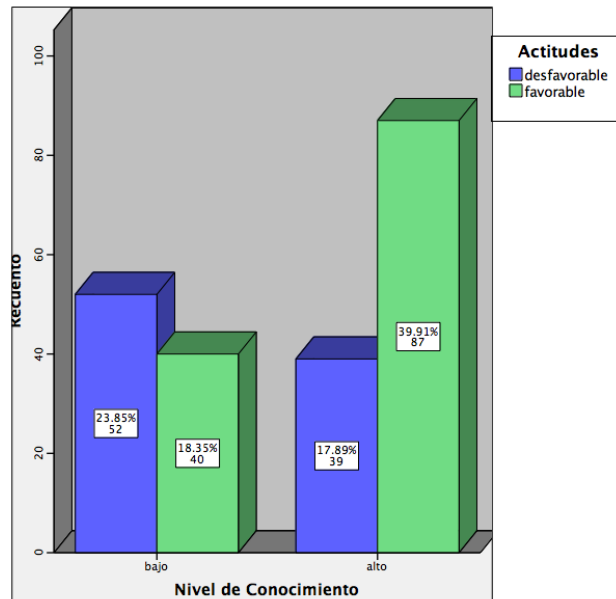
Del total de encuestados, un 56.5% de los que tienen un nivel de conocimiento bajo tenían una actitud desfavorable y un 69% de los que tenían conocimiento alto tenían una actitud favorable.

**TABLA N° 04: Asociación entre el Nivel de conocimiento y las actitudes de los médicos e internos de medicina del Hospital Militar Central.**

Chi cuadrado	P	OR	Intervalo de confianza 95%	
14.296	0	2.9	1.658	5.072

Fuente: Elaboración propia. INICIB. FAMURP. Hospital Militar Central.

Respecto a la asociación Nivel de conocimiento y Actitudes, se encontró un odds ratio (OR) de 14.296 (IC 95% 1.658 – 5.072,  $p = 0$ ). El resultado es estadísticamente significativo. Quiere decir que hay una relación entre el nivel de conocimiento y las Actitudes, hay dependencia entre ambas variables. El OR indica que el tener un alto nivel de conocimiento se asocia a tener una actitud favorable respecto a la donación y trasplante de órganos en los médicos e internos de medicina; ésto rechaza nuestra hipótesis nula.



**GRÁFICO N° 01: Asociación entre el nivel de conocimiento y las actitudes de los médicos e internos de medicina del Hospital Militar Central – Julio 2016.**

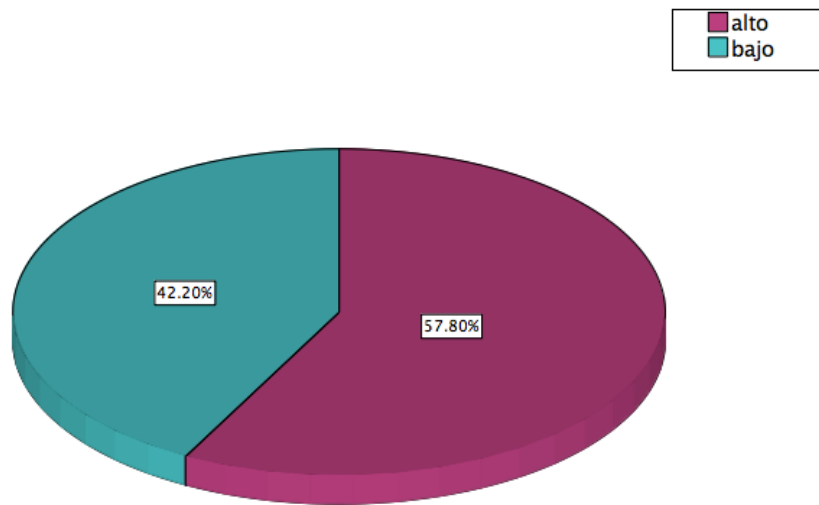
Fuente: Elaboración propia. INICIB. FAMURP. Hospital Militar Central.

**TABLA N° 05: Nivel de conocimiento sobre la donación y trasplante de órganos y tejidos de los médicos e internos de medicina del Hospital Militar Central.**

		Frecuencia	Porcentaje
Válidos	bajo	92	42.2
	alto	126	57.8
	<b>Total</b>	<b>218</b>	<b>100.0</b>

Fuente: Elaboración propia. INICIB. FAMURP. Hospital Militar Central.

Del total de encuestados 57.8% tienen un nivel de conocimiento alto y 42.2% tienen un nivel de conocimiento bajo.



**GRÁFICO N° 02: Nivel de conocimiento de los médicos e internos de medicina del Hospital Militar Central.**

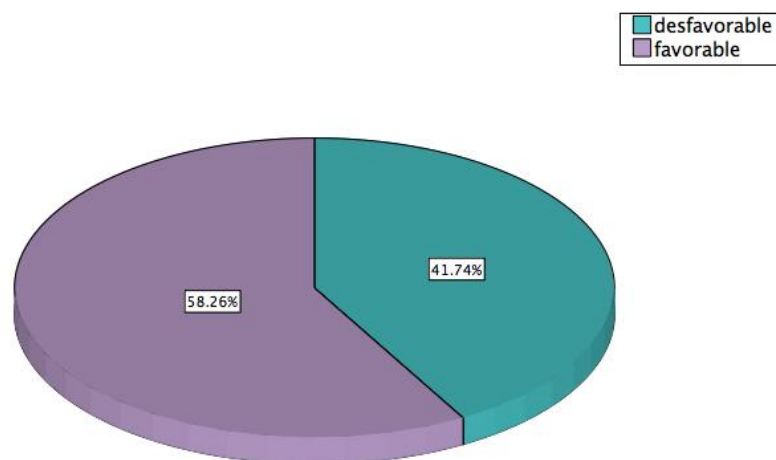
Fuente: Elaboración propia. INICIB. FAMURP. Hospital Militar Central.

**TABLA N° 06: Actitudes frente a la donación y trasplante de órganos y tejidos de los médicos e internos de medicina del Hospital Militar Central.**

		Frecuencia	Porcentaje
Válidos	desfavorable	91	41.7
	favorable	127	58.3
	<b>Total</b>	218	100.0

Fuente: Elaboración propia. INICIB. FAMURP. Hospital Militar Central.

Del total de encuestados 58.26% tienen una actitud favorable y 41.74% tienen una actitud desfavorable



**GRÁFICO N° 03: Actitudes de los médicos e internos de medicina del Hospital Militar Central.**

Fuente: Elaboración propia. INICIB. FAMURP. Hospital Militar Central.

**TABLA N° 07: Nivel de conocimiento en relación a la edad de los médicos e internos de medicina del Hospital Militar Central.**

			Nivel de conocimiento		Total
			bajo	alto	
<b>Edad del encuestado</b>	<b>21-40 años</b>	Recuento	83	95	178
		%	46.6%	53.4%	100.0%
	<b>41-60 años</b>	Recuento	9	31	40
		%	22.5%	77.5%	100.0%
<b>Total</b>		Recuento	92	126	218
		%	42.2%	57.8%	100.0%

Fuente: Elaboración propia. INICIB. FAMURP. Hospital Militar Central.

De los encuestados que están en el rango de edades de 21 a 40 años, 53.4% tienen un nivel de conocimiento alto y 46.6% un nivel bajo. Y los que están en el rango de 41 a 60 años 77.5% tienen un nivel de conocimiento alto y 22.5% bajo.

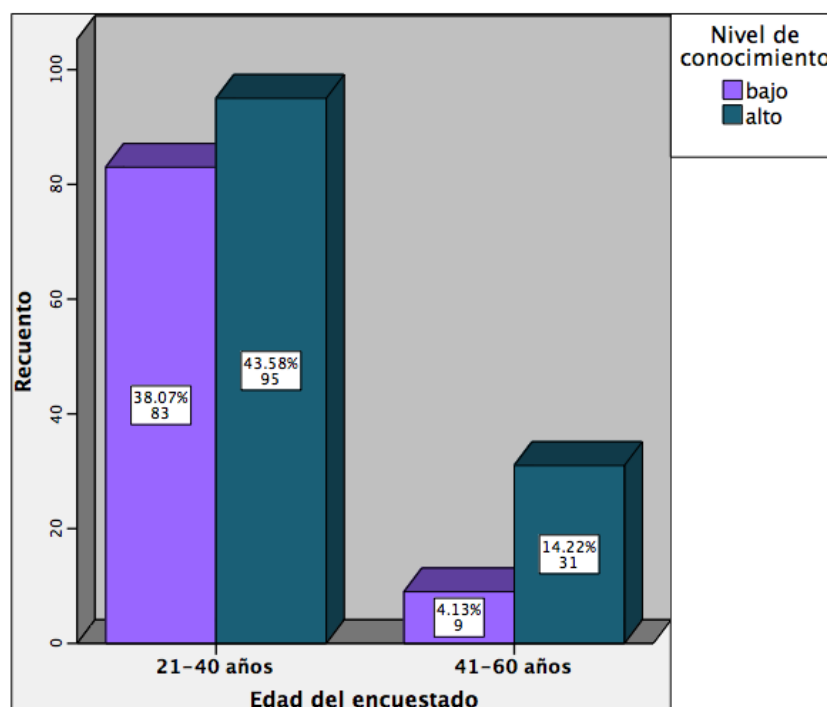


**TABLA N° 08: Asociación entre la edad y el nivel de conocimiento en los médicos e internos de medicina del Hospital Militar Central.**

Variables	Chi cuadrado	P	OR	Intervalo de confianza 95%	
Edad 21-40 años/41-60 años	7.796	0.005	3.009	1.354	6.687

Fuente: Elaboración propia. INICIB. FAMURP. Hospital Militar Central.

Respecto a la asociación Edad y Nivel de Conocimiento, se encontró un odds ratio (OR) de 3.009 (IC 95% 1.354 – 6.687,  $p = 0.005$ ). Esto quiere decir que de la prueba de Chi Cuadrado se establece que la edad de los encuestados presenta asociación significativa con el Nivel de Conocimiento. El OR indica que el tener una edad mayor a 41 años se asocia a tener un alto nivel de conocimiento.



**GRÁFICO N°04: Nivel de conocimiento en relación a la edad de los médicos e internos de medicina del Hospital Militar Central.**

Fuente: Elaboración propia. INICIB. FAMURP. Hospital Militar Central.

**TABLA N° 09: Actitudes en relación a la edad de los médicos e internos de medicina del Hospital Militar Central.**

			Actitudes		Total
			desfavorable	favorable	
<b>Edad del encuestado</b>	<b>21-40 años</b>	Recuento %	83 46.6%	95 53.4%	178 100.0%
	<b>41-60 años</b>	Recuento %	8 20%	32 80%	40 100.0%
<b>Total</b>		Recuento %	91 41.7%	127 58.3%	218 100.0%

Fuente: Elaboración propia. INICIB. FAMURP. Hospital Militar Central.

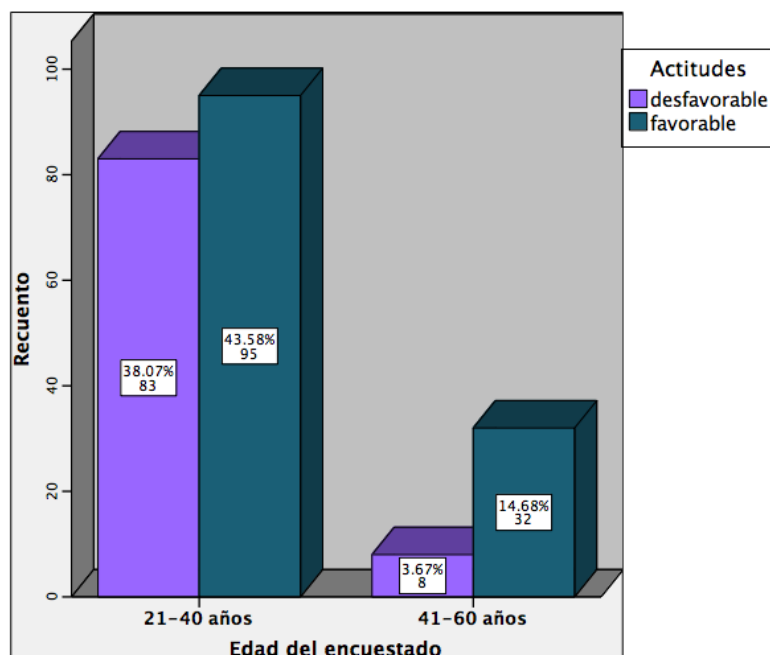
Del todos los encuestados que están dentro del rango de 21 a 40 años 53.4% tienen una actitud favorable y 46.6% desfavorable. Y de los encuestados que tienen entre 41 y 60 años, 80% tienen una actitud favorable y 20% una actitud desfavorable.

**TABLA N° 10: Asociación entre la edad y las actitudes de los médicos e internos de medicina del Hospital Militar Central.**

Variables	Chi cuadrado	P	OR	Intervalo de confianza 95%	
<b>Edad 21-40 años/41-60 años</b>	9.524	0.002	3.495	1.526	8.005

Fuente: Elaboración propia. INICIB. FAMURP. Hospital Militar Central.

En relación a la asociación Edad y Actitudes se encontró un odds ratio (OR) de 9.524 (IC 95% 1.526 – 8.005,  $p = 0.002$ ). Quiere decir que de la prueba del Chi cuadrado se establece que la edad de los encuestados presenta una asociación significativa con las Actitudes. El OR indica que el tener una edad menor se asocia a tener una actitud desfavorable.



**GRÁFICO N°05: Actitudes en relación a la edad de los médicos e internos de medicina del Hospital Militar Central.**

Fuente: Elaboración propia. INICIB. FAMURP. Hospital Militar Central.

**TABLA N° 11: Nivel de conocimiento en relación al sexo de los médicos e internos de medicina del Hospital Militar Central.**

			Nivel de conocimiento		Total
			bajo	alto	
Sexo del encuestado	femenino	Recuento	51	60	111
		%	45.9%	54.1%	100.0%
	masculino	Recuento	41	66	107
		%	38.3%	61.7%	100.0%
<b>Total</b>		Recuento	92	126	218
		%	42.2%	57.8%	100.0%

Fuente: Elaboración propia. INICIB. FAMURP. Hospital Militar Central.

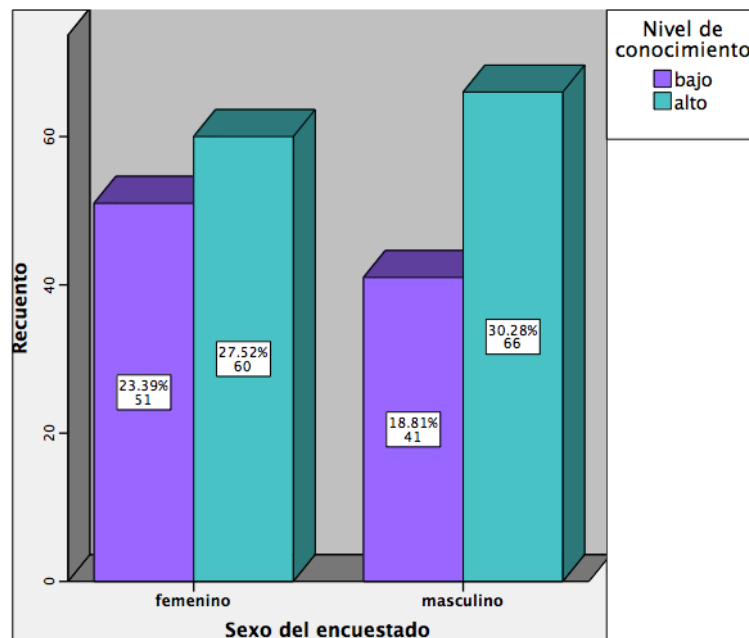
Del total de encuestados en los que tienen un nivel de conocimiento bajo predomina el sexo femenino con un 45.9%. Y de los que tienen un nivel de conocimiento alto la mayoría son del sexo masculino con un 61.7%.

**TABLA N° 12: Asociación entre el sexo y el nivel de conocimiento en los médicos e internos de medicina del Hospital Militar Central.**

Variables	Chi cuadrado	P	OR	Intervalo de confianza 95%	
Sexo Femenino/Masculino	1.3	0.254	1.368	0.798	2.347

Fuente: Elaboración propia. INICIB. FAMURP. Hospital Militar Central.

Respecto a la asociación Sexo y Nivel de Conocimiento, se encontró un odds ratio (OR) de 1.368 (IC 95% 0.798 – 2.347,  $p = 0.254$ ) Esto quiere decir según la prueba del Chi cuadrado, las variables sexo y nivel de conocimiento no están relacionadas entre si, no es estadísticamente significativo. Y el OR indica que el ser de sexo femenino no se asocia con tener un nivel de conocimiento alto.



**GRÁFICO N°06: Nivel de conocimiento en relación al sexo de los médicos e internos de medicina del Hospital Militar Central.**

Fuente: Elaboración propia. INICIB. FAMURP. Hospital Militar Central.

**TABLA N° 13: Actitudes en relación al sexo de los médicos e internos de medicina del Hospital Militar Central.**

			Actitudes		Total
			desfavorable	favorable	
Sexo del encuestado	femenino	Recuento	50	61	111
		%	45%	55%	100.0%
Sexo del encuestado	masculino	Recuento	41	66	107
		%	38.3%	61.7%	100.0%
Total	Recuento		91	127	218
	%		41.7%	58.3%	100.0%

Fuente: Elaboración propia. INICIB. FAMURP. Hospital Militar Central.

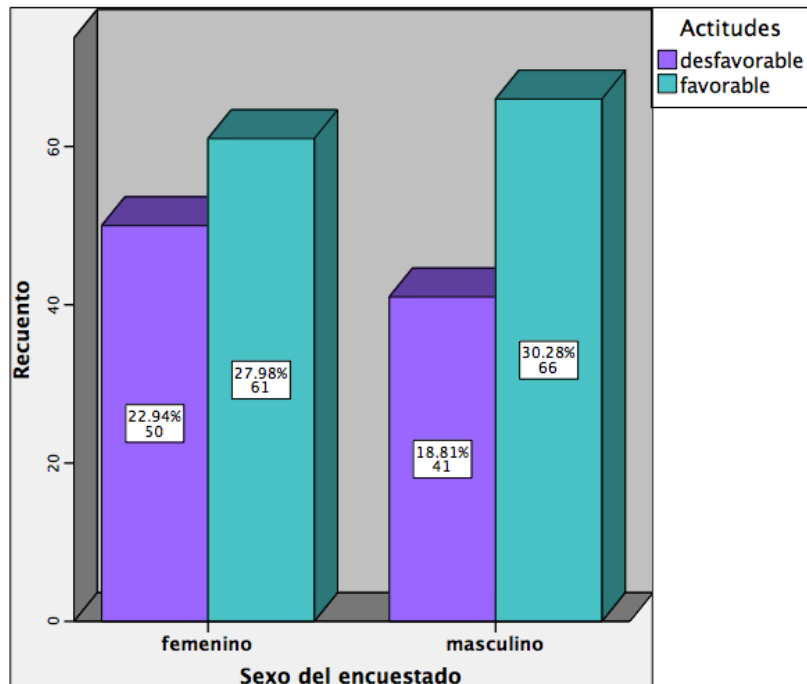
Del todos los encuestados que tienen una actitud desfavorable, predomina el sexo femenino con un 45%. Y de todos los que tienen una actitud favorable, la mayoría son de sexo masculino con un 61.7%.

**TABLA N° 14: Asociación entre el sexo y las actitudes en los médicos e internos de medicina del Hospital Militar Central.**

Variables	Chi cuadrado	P	OR	Intervalo de confianza 95%	
Sexo Femenino/Masculino	1.014	0.314	1.319	0.769	2.264

Fuente: Elaboración propia. INICIB. FAMURP. Hospital Militar Central.

En relación a la asociación Sexo y Actitudes, se encontró un odds ratio (OR) de 1.319 (IC 95% 0.769 – 2.264,  $p = 0.314$ ). El resultado no es significativo. Por lo tanto vemos que no existe una relación entre las variables de sexo y actitudes, son independientes la una de la otra. El OR indica que no hay una asociación entre ambas variables.



**GRÁFICO N°07: Actitudes en relación al sexo de los médicos e internos de medicina del Hospital Militar Central.**

Fuente: Elaboración propia. INICIB. FAMURP. Hospital Militar Central.

**TABLA N° 15: Nivel de conocimiento en relación al estado civil de los médicos e internos de medicina del Hospital Militar Central.**

			Nivel de conocimiento		Total
			bajo	alto	
Estado civil del encuestado	soltero/a	Recuento	68	77	145
		%	46.9%	53.1%	100.0%
	casado/a	Recuento	24	49	73
		%	32.9%	67.1%	100.0%
<b>Total</b>		Recuento	92	126	218
		%	42.2%	57.8%	100.0%

Fuente: Elaboración propia. INICIB. FAMURP. Hospital Militar Central.

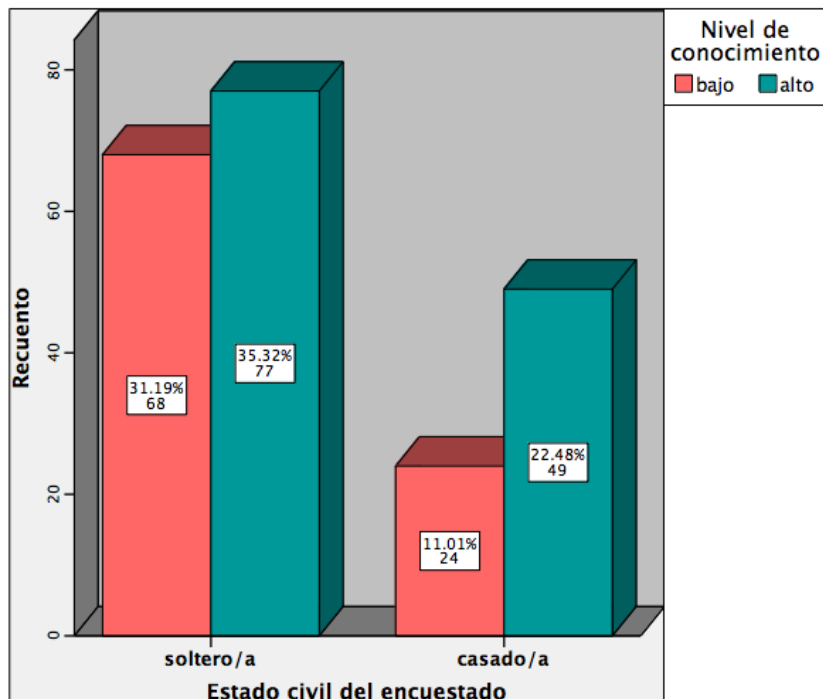
La mayoría de los que tienen un nivel de conocimiento bajo son soltero(a)s con un 46.9%. Y de los que tienen un nivel alto la mayoría son casado(a)s con un 67.1%

**TABLA N° 16: Asociación entre el estado civil y el nivel de conocimiento en los médicos e internos de medicina del Hospital Militar Central.**

Variables	Chi cuadrado	P	OR	Intervalo de confianza 95%	
Estado civil Soltero(a)/casado(a)	3.913	0.048	1.803	1.002	3.244

Fuente: Elaboración propia. INICIB. FAMURP. Hospital Militar Central.

En relación a la asociación Estado civil y Nivel de conocimiento, se encontró un odds ratio (OR) de 1.803 (IC 95% 1.002 – 3.244,  $p = 0.048$ ) El resultado es estadísticamente significativo. Esto quiere decir que ambas variables son dependientes, hay una relación entre ellas. Según el OR podemos afirmar que existe una tendencia de asociación entre ser casado y tener un nivel de conocimiento alto.



**GRÁFICO N°08: Nivel de conocimiento en relación al estado civil de los médicos e internos de medicina del Hospital Militar Central.**

Fuente: Elaboración propia. INICIB. FAMURP. Hospital Militar Central.

**TABLA N° 17: Actitudes en relación al estado civil de los médicos e internos de medicina del Hospital Militar Central.**

			Actitudes		Total
			desfavorable	favorable	
<b>Estado civil del encuestado</b>	<b>soltero/a</b>	Recuento	66	79	145
		%	45.5%	54.5%	100.0%
	<b>casado/a</b>	Recuento	25	48	73
		%	34.2%	65.8%	100.0%
<b>Total</b>		Recuento	91	127	218
		%	41.7%	58.3%	100.0%

Fuente: Elaboración propia. INICIB. FAMURP. Hospital Militar Central.

Del total de encuestados que tienen una actitud desfavorable, predominan los que son soltero(a)s con un 45.5%. De los que tienen una actitud favorable, la mayoría son casado(a)s con un 65.8%.

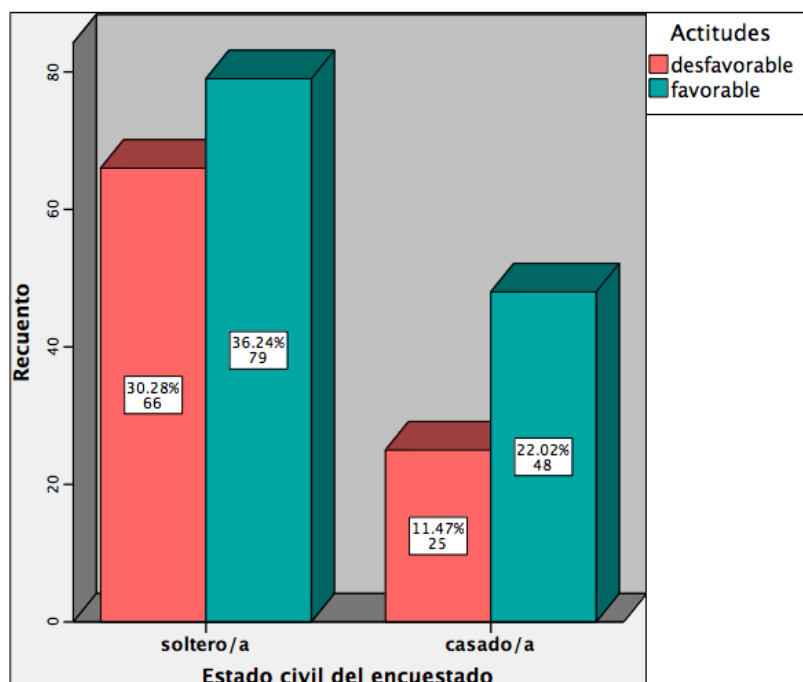
**TABLA N° 18: Asociación entre el estado civil y las actitudes en los médicos e internos de medicina del Hospital Militar Central.**

Variables	Chi cuadrado	P	OR	Intervalo de confianza 95%	
<b>Estado civil Soltero(a)/casado(a)</b>	2.536	0.111	1.604	0.895	2.875

Fuente: Elaboración propia. INICIB. FAMURP. Hospital Militar Central.

Respecto a la asociación Estado civil y Actitudes, se encontró un odds ratio (OR) de 1.604 (IC 95% 0.895 – 2.875,  $p = 0.111$ ). El resultado no es significativo. Por lo tanto podemos concluir que no existe una relación entre las variables de estado civil y actitudes, son independientes. El OR indica que no hay una asociación entre ambas variables.





**GRÁFICO N°09: Actitudes en relación al estado civil de los médicos e internos de medicina del Hospital Militar Central.**

Fuente: Elaboración propia. INICIB. FAMURP. Hospital Militar Central.

**TABLA N° 19: Nivel de conocimiento en relación a la religión de los médicos e internos de medicina del Hospital Militar Central.**

			Nivel de conocimiento		Total
			bajo	alto	
Religión del encuestado	católica	Recuento	76	116	192
		%	39.6%	60.4%	100.0%
	otra religión	Recuento	16	10	26
		%	61.5%	38.5%	100.0%
Total		Recuento	92	126	218
		%	42.2%	57.8%	100.0%

Fuente: Elaboración propia. INICIB. FAMURP. Hospital Militar Central.

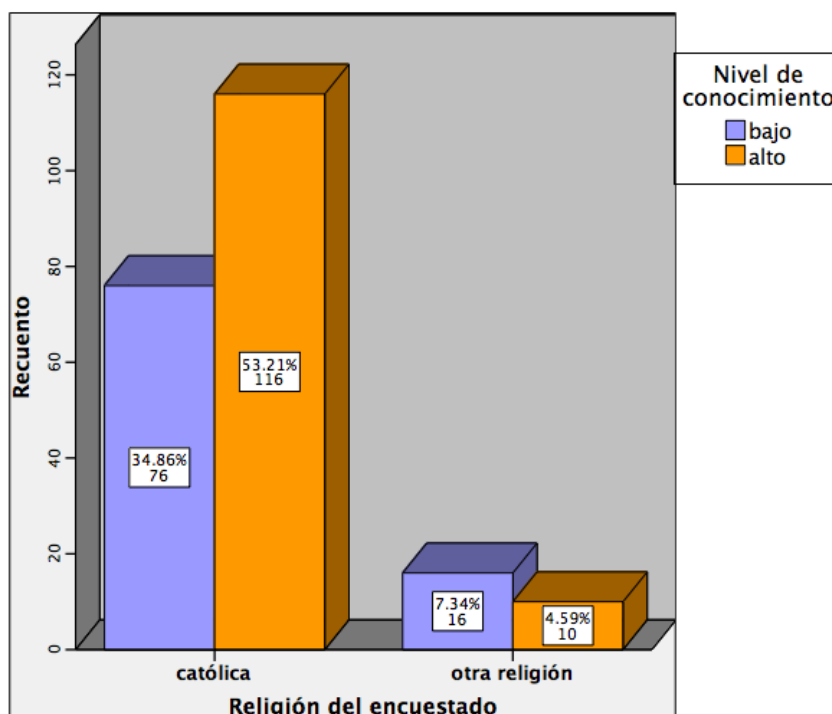
De todos los encuestados que son católicos, la mayoría tienen un nivel de conocimiento alto con un 60.4%. Y de los que son de otra religión la mayoría tiene un nivel de conocimiento bajo con un 61.5%.

**TABLA N° 20: Asociación entre la religión y el nivel de conocimiento en los médicos e internos de medicina del Hospital Militar Central.**

Variables	Chi cuadrado	P	OR	Intervalo de confianza 95%	
Religión Católica /otra religión	4.525	0.033	0.409	0.177	0.95

Fuente: Elaboración propia. INICIB. FAMURP. Hospital Militar Central.

En relación a la asociación Estado civil y Nivel de conocimiento, se encontró un odds ratio (OR) de 0.409 (IC 95% 0.177 – 0.950,  $p = 0.033$ ) El resultado es estadísticamente significativo. Esto quiere decir que ambas variables son dependientes, hay una relación entre ellas. Según el OR podemos afirmar que existe una asociación entre ser católico y tener un nivel de conocimiento alto.



**GRÁFICO N°10: Nivel de conocimiento en relación a la religión de los médicos e internos de medicina del Hospital Militar Central.**

Fuente: Elaboración propia. INICIB. FAMURP. Hospital Militar Central.

**TABLA N° 21: Actitudes en relación a la religión de los médicos e internos de medicina del Hospital Militar Central.**

			Actitudes		Total
			desfavorable	favorable	
Religión del encuestado	católica	Recuento %	74 38.5%	118 61.5%	192 100.0%
	otra religión	Recuento %	17 65.4%	9 34.6%	26 100.0%
<b>Total</b>		Recuento %	91 41.7%	127 58.3%	218 100.0%

Fuente: Elaboración propia. INICIB. FAMURP. Hospital Militar Central.

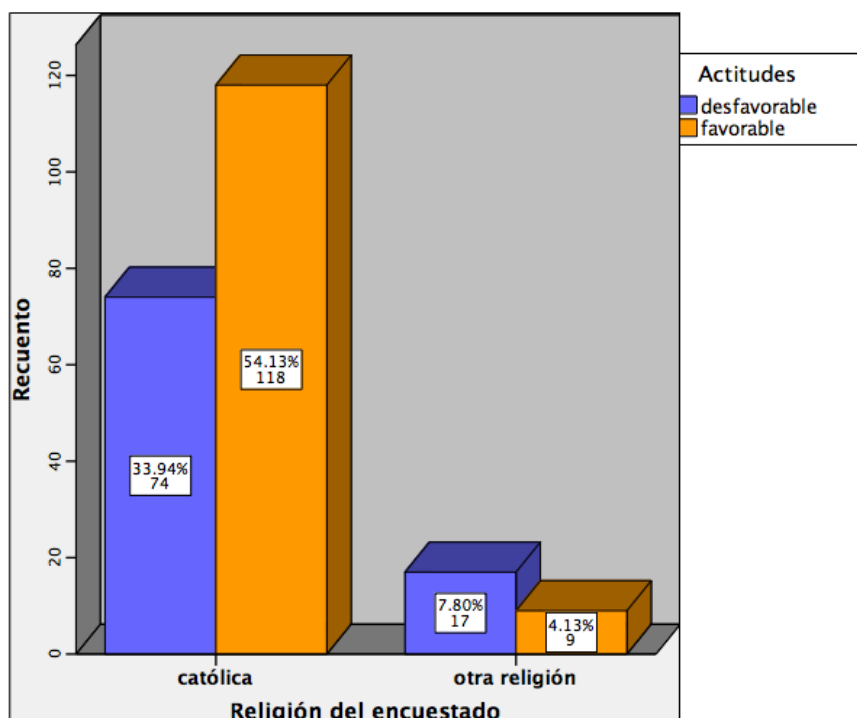
Del total de encuestados que tienen una actitud favorable, predominan los que son católicos con un 61.5%. Los que tienen una actitud desfavorable, la mayoría son de otra religión con un 65.4%.

**TABLA N° 22: Asociación entre la religión y las actitudes en los médicos e internos de medicina del Hospital Militar Central.**

Variables	Chi cuadrado	P	OR	Intervalo de confianza 95%	
Religión Católica /otra religión)	6.785	0.009	0.332	0.141	0.784

Fuente: Elaboración propia. INICIB. FAMURP. Hospital Militar Central.

Respecto a la asociación Religión y Actitudes, se encontró un odds ratio (OR) de 0.332 (IC 95% 0.141 – 0.784,  $p = 0.009$ ). El resultado indica que la religión de los encuestados presenta una asociación significativa con las Actitudes, hay dependencia entre ambas variables. El OR indica que el ser católico se asocia a tener una actitud favorable respecto a la donación y trasplante de órganos.



**GRÁFICO N°11: Actitudes en relación a la religión de los médicos e internos de medicina del Hospital Militar Central.**

Fuente: Elaboración propia. INICIB. FAMURP. Hospital Militar Central.

**TABLA N° 23: Nivel de conocimiento en relación a la especialidad de los médicos e internos de medicina del Hospital Militar Central.**

			Nivel de conocimiento		Total
			bajo	alto	
Especialidad	clínica	Recuento	24	48	72
		%	33.3%	66.7%	100.0%
	quirúrgica	Recuento	15	39	54
		%	27.8%	72.2%	100.0%
Total	Recuento	39	87	126	
	%	31.0%	69.0%	100.0%	

Fuente: Elaboración propia. INICIB. FAMURP. Hospital Militar Central.

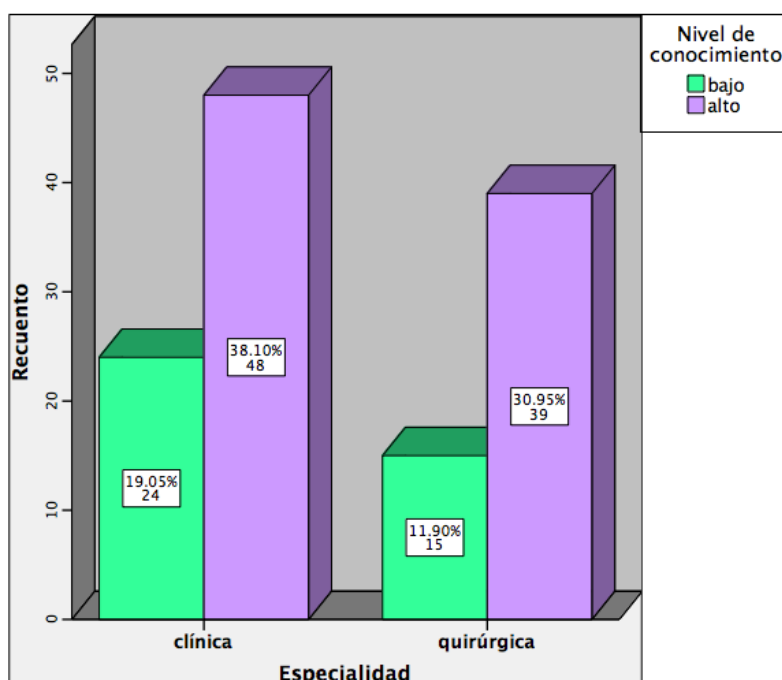
Del total de médicos encuestados de los que tienen un nivel de conocimiento alto, la mayoría tiene especialidad quirúrgica con un 72.2%. De los que tienen un nivel bajo la mayoría son de especialidad clínica con un 33.3%.

**TABLA N° 24: Asociación entre la especialidad y el nivel de conocimiento en los médicos e internos de medicina del Hospital Militar Central.**

Variables	Chi cuadrado	P	OR	Intervalo de confianza 95%	
Especialidad Clínica / quirúrgica	0.446	0.504	1.3	0.601	2.811

Fuente: Elaboración propia. INICIB. FAMURP. Hospital Militar Central.

En relación a la asociación Especialidad y Nivel de conocimiento, se encontró un odds ratio (OR) de 1.3 (IC 95% 0.601 – 2.811,  $p = 0.504$ ). El resultado no es significativo. Por lo tanto podemos concluir que no existe una relación entre las variables de especialidad y nivel de conocimiento, son independientes. El OR indica que el tener una especialidad clínica no se asocia a tener un nivel de conocimiento alto.



**GRÁFICO N°12: Nivel de conocimiento en relación a la especialidad de los médicos e internos de medicina del Hospital Militar Central.**

Fuente: Elaboración propia. INICIB. FAMURP. Hospital Militar Central.

**TABLA N° 25: Actitudes en relación a la especialidad de los médicos e internos de medicina del Hospital Militar Central.**

			Actitudes		Total
			desfavorable	favorable	
Especialidad	clínica	Recuento	17	55	72
		%	23.6%	76.4%	100.0%
	quirúrgica	Recuento	23	31	54
		%	42.6%	57.4%	100.0%
Total		Recuento	40	86	126
		%	31.7%	68.3%	100.0%

Fuente: Elaboración propia. INICIB. FAMURP. Hospital Militar Central.

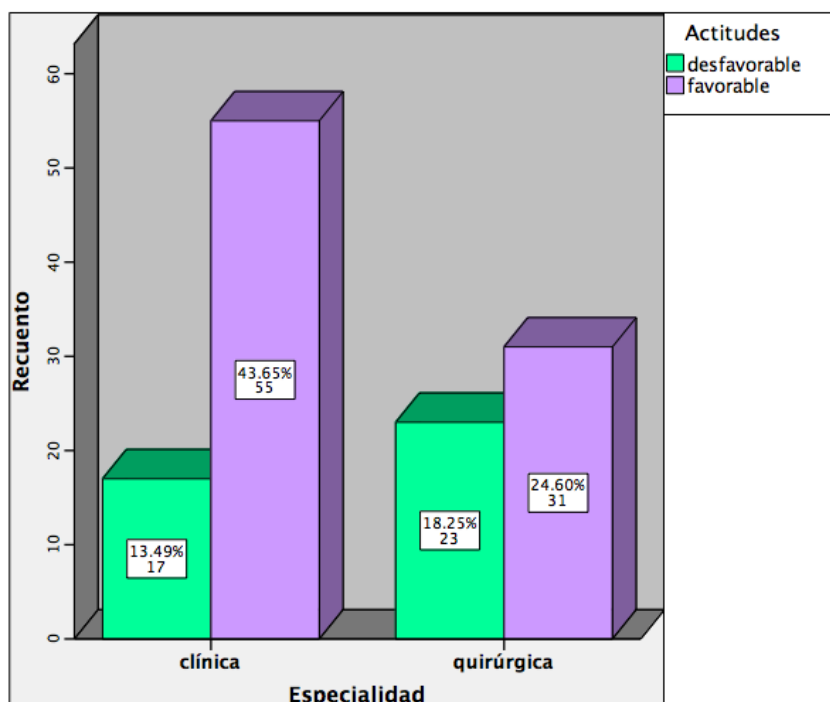
De todos los médicos encuestados que tienen una actitud favorable, predominan los que tienen una especialidad clínica con un 76.4%. Los médicos que tienen una actitud desfavorable, la mayoría son los que tienen una especialidad quirúrgica con un 42.6%.

**TABLA N° 26: Asociación entre la especialidad y las actitudes en los médicos e internos de medicina del Hospital Militar Central.**

Variables	Chi cuadrado	P	OR	Intervalo de confianza 95%	
Especialidad Clínica / quirúrgica)	5.131	0.024	0.417	0.194	0.896

Fuente: Elaboración propia. INICIB. FAMURP. Hospital Militar Central.

Respecto a la asociación Especialidad y Actitudes, se encontró un odds ratio (OR) de 0.417 (IC 95% 0.194 – 0.896,  $p = 0.024$ ). El resultado es estadísticamente significativo. Quiere decir que hay una relación entre la especialidad de los médicos encuestados y las Actitudes, hay dependencia entre ambas variables. El OR indica que el ser tener una especialidad clínica se asocia a tener una actitud favorable respecto a la donación y trasplante de órganos.



**GRÁFICO N°13: Actitudes en relación a la especialidad de los médicos e internos de medicina del Hospital Militar Central.**

Fuente: Elaboración propia. INICIB. FAMURP. Hospital Militar Central.

**TABLA N° 27: Nivel de conocimiento en relación al cargo que tienen los médicos e internos de medicina del Hospital Militar Central.**

			Nivel de conocimiento		Total
			bajo	alto	
Cargo	interno de medicina	Recuento	53	39	92
		%	57.6%	42.4%	100.0%
	médico	Recuento	39	87	126
		%	31.0%	69.0%	100.0%
Total		Recuento	92	126	218
		%	42.2%	57.8%	100.0%

Fuente: Elaboración propia. INICIB. FAMURP. Hospital Militar Central.

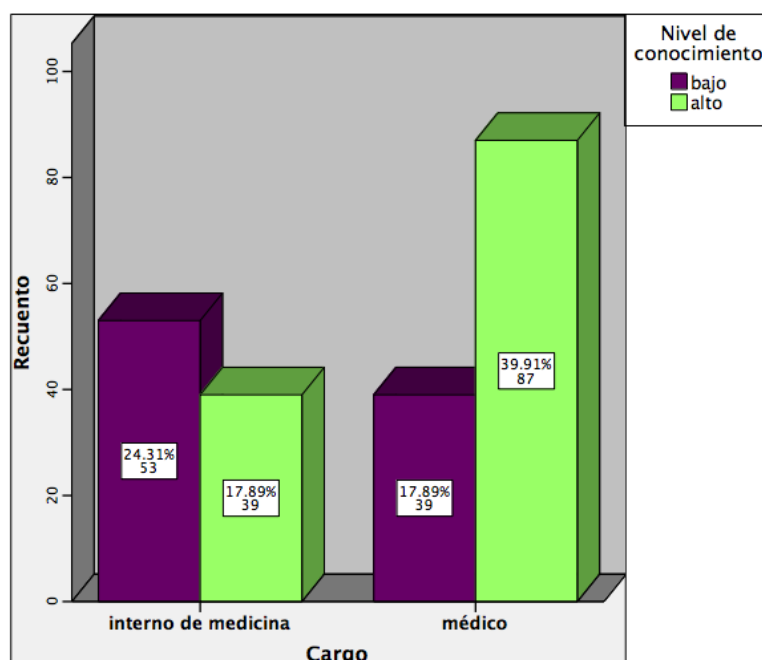
Del total de encuestados los que tienen un nivel de conocimiento alto, la mayoría son médicos con un 69.0%. Los que tienen un nivel bajo, la mayoría son internos de medicina con un 57.6%.

**TABLA N° 28: Asociación entre el cargo y el nivel de conocimiento en los médicos e internos de medicina del Hospital Militar Central.**

Variables	Chi cuadrado	P	OR	Intervalo de confianza 95%	
Cargo Interno de medicina/ médico	15.49	0	3.032	1.732	5.307

Fuente: Elaboración propia. INICIB. FAMURP. Hospital Militar Central.

En relación a la asociación cargo y Nivel de conocimiento, se encontró un odds ratio (OR) de 3.032 (IC 95% 1.732 – 5.307,  $p = 0$ ) El resultado indica que el cargo que tienen en el hospital presenta una asociación significativa con el Nivel de conocimiento, hay dependencia entre ambas variables. Según el OR podemos afirmar que existe una asociación entre ser médico y tener una actitud favorable frente a la donación y trasplante de órganos y tejidos.



**GRÁFICO N°14: Nivel de conocimiento en relación al cargo que tienen los médicos e internos de medicina del Hospital Militar Central.**

Fuente: Elaboración propia. INICIB. FAMURP. Hospital Militar Central.



**TABLA N° 29: Actitudes en relación al cargo que tienen los médicos e internos de medicina del Hospital Militar Central.**

			Actitudes		Total
			desfavorable	favorable	
Cargo	interno de medicina	Recuento %	51 55.4%	41 44.6%	92 100.0%
	médico	Recuento %	40 31.7%	86 68.3%	126 100.0%
Total		Recuento %	91 41.7%	127 58.3%	218 100.0%

Fuente: Elaboración propia. INICIB. FAMURP. Hospital Militar Central.

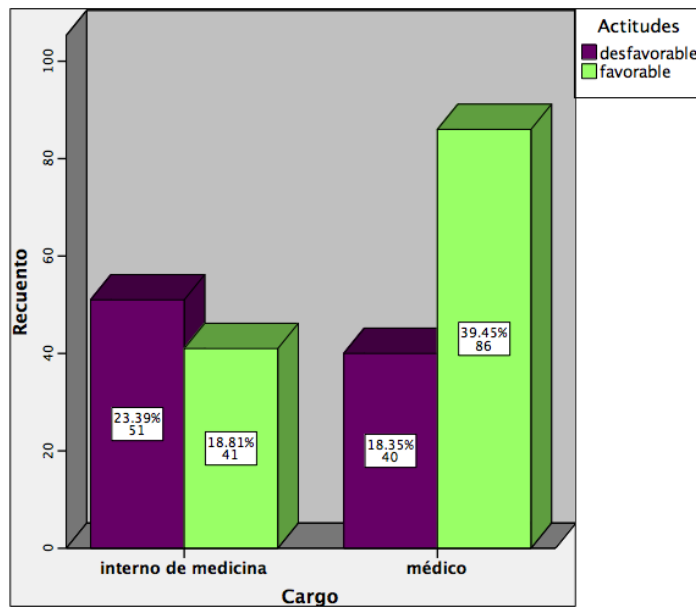
Del total de encuestados de los internos de medicina un 55.4% tienen una actitud desfavorable. De todos los médicos un 68.3% tienen una actitud favorable.

**TABLA N° 30: Asociación entre el cargo y las actitudes de los médicos e internos de medicina del Hospital Militar Central.**

Variables	Chi cuadrado	P	OR	Intervalo de confianza 95%	
Cargo Interno de medicina/ médico	12.27	0	2.674	1.533	4.666

Fuente: Elaboración propia. INICIB. FAMURP. Hospital Militar Central.

En relación a la asociación cargo y Nivel de conocimiento, se encontró un odds ratio (OR) de 2.674 (IC 95% 1.533 – 4.666,  $p = 0$ ) El resultado indica que el cargo que tienen en el hospital presenta una asociación significativa con la actitud, hay dependencia entre ambas variables. Según el OR podemos afirmar que existe una asociación entre ser médico y tener un nivel de conocimiento alto.



**GRÁFICO N°15: Actitudes en relación al cargo que tienen los médicos e internos de medicina del Hospital Militar Central.**

Fuente: Elaboración propia. INICIB. FAMURP. Hospital Militar Central.

## 5.2 DISCUSIÓN DE RESULTADOS

La donación de órganos es la base principal del trasplante como tratamiento óptimo en los pacientes con diversas enfermedades orgánicas como la insuficiencia hepática, cardíaca, renal entre otros. Es un tratamiento fundamental para salvar vidas.

En el estudio de R. Deulofeu señalan que 56.1% de los médicos encuestados tuvieron un nivel de conocimiento medio y 22% tuvo un conocimiento muy bajo. Sin embargo en nuestro estudio la población que fue encuestada en el Hospital Militar Central tuvo un 57% de un alto nivel de conocimiento sobre la donación de órganos y tejidos.<sup>22</sup>

Con respecto a las actitudes se encuentran en un 58% que es favorable, sin embargo podemos ver que la diferencia no esta bien marcada. Este último dato difiere un poco del trabajo realizado por Zapata C, donde señala que de la población encuestada el 72,3% tuvieron una actitud desfavorable frente a la donación de órganos.<sup>15</sup>

Según los resultados se puede comprobar que el nivel de conocimiento está asociado con las actitudes que tienen los médicos e internos de medicina, ya que los que tuvieron un alto nivel de conocimiento tuvieron una actitud favorable respecto a la donación y trasplante de órganos. Esta conclusión concuerda con lo que se halló en el trabajo de Callañaupa Mescoco, donde encontró que si hay una asociación significativa entre ambas variables, nivel de conocimiento y actitudes.<sup>42</sup>

El nivel de conocimiento y las actitudes referente a la donación y trasplante de órganos y tejidos se ve influenciada por algunos factores sociodemográficos, como la edad, sexo, estado civil, religión, entre otros.

En el presente trabajo de investigación se obtuvo que la edad mas frecuente de los encuestados fue los que se encontraban en el rango de 21 a 40 años, esto debido a que la mayoría de encuestados fueron internos de medicina y médicos residentes, donde la mayoría tenía una edad menor a 30. Sin embargo los médicos que están en el rango de 41 a 60 años, más del 70% tiene un nivel de conocimiento alto, por lo tanto su actitud es favorable en donación y trasplante. Esto difiere del estudio de Conesa C. Donde los menores de 35 años tienen una opinión a favor de la donación de órganos.<sup>26</sup>

En cuanto a la relación de nivel de conocimiento y sexo, se encontró que no existe una asociación significativa, el sexo no influye en el nivel de conocimiento. Y en relación a la actitud el sexo masculino tiene una actitud favorable con un 61.7%. Esto concuerda con el estudio de Castañeda Milan donde señalan que los hombres accederían a la donación en una proporción mayor que las mujeres (97.06% vs. 85.71%).<sup>16</sup> Sin embargo en el estudio de Conesa C. concluyen que el sexo no suele influir, a pesar de que hay una mejor predisposición entre las mujeres.<sup>26</sup>

En el estudio de R. Deulofeu un 66.9% estaba casado y tenían una actitud favorable con respecto a la donación de órganos. Esto concuerda con nuestro estudio donde de los encuestados que son casados 65.8% tienen una actitud favorable. Sin embargo no se encontró una asociación significativa.<sup>22</sup>

Pero en el estudio de Conesa C. Se encontró que los solteros 72%, tenían una actitud favorable, esto difiere con nuestros resultados.<sup>26</sup>

En cuanto a la relación de nivel de conocimiento y religión, hubo una asociación significativa. Se encontró que 88.07% de los encuestados fueron católicos, de los cuales 60.4% tienen un nivel de conocimiento alto a diferencia de los encuestados que son de otras religiones donde 61.5% tuvieron un nivel bajo. Asimismo en la relación con las actitudes, 61.5% de los que tienen una actitud favorable son católicos. Esto demostró que otras

religiones no están de acuerdo con la donación de órganos. Esto concuerda con el estudio de Rafael Tuesca, et al. donde mencionan que el 88.7% opino que su religión apoya la donación de órganos, de los cuales 83.2% de los encuestados fueron católicos.<sup>27</sup>

En relación al nivel de conocimiento con la especialidad, 57.14% de los médicos tienen especialidad clínica de los cuales un 66.7% tienen un alto nivel de conocimiento, sin embargo los que tienen especialidad quirúrgica un 72.2% también tienen un alto nivel. Aunque la asociación no es significativa. Según el estudio de Rafael Tuesca, et al, dividieron a los médicos entre generales y especialistas, obteniendo como resultado que del 41.24% de los médicos encuestados que tuvieron un nivel bueno de conocimiento, 30.29% fueron especialistas. Y 61% de todos los médicos tienen una actitud favorable en cuanto a la donación y trasplante de órganos. Comparando con el presente estudio se encontró que hay una asociación significativa entre especialidad y actitudes, obteniendo como resultado que el 76.4% de los médicos clínicos tienen un alto nivel de conocimiento.<sup>27</sup>

En el estudio de Callañaupa Mescco, se encontró resultados donde los estudiantes de medicina (internos) en un gran porcentaje tuvieron un nivel de conocimiento regular y 1.6% tuvo un conocimiento alto. Esto concuerda con nuestro estudio donde se encontró que de todos los internos de medicina encuestados, un 57.6% tuvo un nivel de conocimiento bajo y esto generó que un 55.4% tenga una actitud desfavorable. Ya que existe una asociación significativa.<sup>42</sup> Sin embargo no concuerda con el estudio de Tuesca R, et al, realizado en Colombia, donde 61.4% de los encuestados tienen una actitud favorable y 30% se rehúsan a donar sus órganos; estos resultados se pueden deber a que tienen un mayor conocimiento acerca de la problemática que hay en su país sobre la donación de órganos.<sup>43</sup>

En el estudio de Tuesca R, et al, se encontró que 50.73% de los médicos encuestados tenían un nivel de conocimiento regular y 41.24% un nivel

bueno; comparando con nuestro estudio se encontró que la mayoría 69% tenían un nivel de conocimiento alto y 68.3 % tuvieron una actitud favorable. A diferencia de los internos de medicina, los médicos tuvieron un mayor nivel de conocimiento por tal motivo tuvieron una actitud favorable a la donación y trasplante de órganos y tejidos. Se encontró una asociación significativa entre el cargo y el nivel de conocimiento y las actitudes.<sup>27</sup>

Estos resultados concuerdan también con el estudio de Conesa C. Donde encontraron que las personas con un nivel de educación superior tienen una actitud favorable, encontrando una asociación significativa (OR = 1.78)<sup>26</sup>

Los resultados obtenidos en este estudio nos muestran que la mayoría de los internos de medicina tuvieron un nivel de conocimiento bajo 57.6% donde muchos no conocen que órganos y tejidos se pueden donar. Por eso su actitud frente a la donación fue desfavorable con un 55.4%.

En cambio la mayoría de los médicos tienen un concepto claro acerca de la donación y trasplante de órganos y tejidos, por lo tanto al haber una asociación significativa con las actitudes, éstas son favorables en ellos. Sin embargo reconocen que se necesita mas información ya que es un tema de mucho interés, para que ellos puedan brindar dicha información a sus pacientes y tomen una mejor decisión a la hora de decidir donar un órgano ya sea suyo o de algún familiar y de esta manera pueda crearse una cultura de donación a nivel nacional.

Las limitaciones encontradas en este estudio de investigación fueron que el tamaño de la población encuestada fue pequeña, esto limita el poder estadístico. Y además al ser una encuesta esta sujeta a cierto grado de error sistemático respecto a la obtención de los datos recolectados.

## CONCLUSIONES

- Los resultados indican que el tener un nivel de conocimiento alto se asocia a tener una actitud favorable respecto a la donación y trasplante de órganos y tejidos en los médicos e internos de medicina del Hospital Militar Central. Existe una asociación estadísticamente significativa (OR: 2.9, IC 95% 1.658 – 5.072,  $p = 0$ )
- El 57.8% de los los médicos e internos de medicina encuestados tienen un nivel de conocimiento alto sobre la donación y trasplante de órganos y tejidos.
- La actitud de los médicos e internos de medicina respecto a la donación y trasplante de órganos y tejidos es favorable en un 58.3%.
- Se encontró una asociación significativa entre el nivel de conocimiento sobre la donación y trasplante de órganos en relación a la edad, estado civil, religión y cargo de los médicos e internos de medicina.
- Se encontró una asociación significativa entre las actitudes frente a la donación y trasplante de órganos en relación a la edad, religión, especialidad y cargo de los médicos e internos de medicina.

## RECOMENDACIONES

- Se recomienda al departamento de capacitación del hospital militar desarrollar, promover y difundir charlas referente a la donación y trasplante de órganos y tejidos para el personal de salud, principalmente médicos e internos de medicina para que puedan brindar una adecuada información a los pacientes ya que ellos están en contacto directo con ellos. Y de esta forma que aumente el éxito de los programas de trasplante a nivel nacional.
- Brindar mayor información sobre donación y trasplante de órganos y tejidos en las cátedras de algunos cursos en las facultades de medicina humana, ya que es ahí donde los internos de medicina reciben la primera información.
- Realizar charlas y así incentivar los programas de donación y trasplante de órganos y tejidos en los Hospitales, para obtener un alto nivel de conocimiento y así tengan una actitud favorable.
- Actualizar continuamente sobre este tema a todo el personal médico y otros miembros del equipo de salud.



## BIBLIOGRAFIA

1. Milanés, C.L. Archivo del Centro Nacional de Diálisis y Trasplante Renal. Caracas: Ministerio de Sanidad y Desarrollo Social. 1997
2. Pacientes Trasplantados: OMS aboga por más donantes y condena tráfico de órganos. [internet] Vanguardia del pueblo. República Dominicana. 2014. [acceso 5 de mayo 2016] Disponible en: <http://vanguardiaelpueblo.do/2014/06/06/pacientes-trasplantados-oms-aboga-por-mas-donantes-y-condena-trafico-de-organos/>
3. Donación y trasplante de riñones. [internet] Boletín de la Organización Mundial de la Salud. Volumen 90, Número 10, octubre 2012, 713-792. [acceso 5 de mayo 2016] Disponible en: <http://www.who.int/bulletin/volumes/90/10/12-021012/es/>
4. España continúa como líder mundial en trasplantes de órganos. [internet] El País. Madrid 2014. [acceso 5 de mayo 2016] Disponible en: [http://sociedad.elpais.com/sociedad/2014/09/01/actualidad/1409568553\\_370842.html](http://sociedad.elpais.com/sociedad/2014/09/01/actualidad/1409568553_370842.html)
5. España alcanza máximos históricos en donaciones y trasplantes. [internet] Cadena Ser. Madrid. 2015. [acceso 5 de mayo 2016] Disponible en: [http://cadenaser.com/ser/2015/01/13/sociedad/1421161540\\_319382.html](http://cadenaser.com/ser/2015/01/13/sociedad/1421161540_319382.html)
6. Acerca de la Red de Donantes de Órganos de Nueva York. [internet] LiveOnNY. New York [acceso 5 de mayo 2016] Disponible en: <http://www.liveonny.org/spanish/acerca-de-la-red-de-donantes-de-rganos-de-nueva-york/>

7. EE.UU. realiza el primer trasplante de órganos entre enfermos de sida. [internet] Agencia EFE. Washington. 2016 [acceso 5 de mayo 2016] Disponible en: <http://www.efe.com/efe/espana/sociedad/ee-uu-realiza-el-primer-trasplante-de-organos-entre-enfermos-sida/10004-2882203>
8. Miles de latinoamericanos gozan de nueva vida por alza de donación de órganos. [internet] 2012 [acceso 5 de mayo 2016] Disponible en: <http://diarioelpopular.com/2012/10/28/miles-de-latinoamericanos-gozan-de-nueva-vida-por-alza-de-donacion-de-organos/>
9. Donación de órganos, una tarea pendiente en Latinoamérica. [internet] El Diario Fénix. 2012 [acceso 7 de mayo 2016] Disponible en: <http://eldiariofenix.com/content/donaci%C3%B3n-de-%C3%B3rganos-una-tarea-pendiente-en-latinoam%C3%A9rica>
10. Uruguay, a la cabeza en América Latina en donación de órganos en 2014 [internet] Agencia EFE. Montevideo 2014. [acceso 7 de mayo 2016] Disponible en: <http://www.efe.com/efe/america/sociedad/uruguay-a-la-cabeza-en-america-latina-donacion-de-organos-2014/20000013-2764241>
11. Con un trasplante cada 5 horas, creció durante 2015 la tasa de donantes en la Argentina [internet] Los Andes. Argentina 2016. [acceso 7 de mayo 2016] Disponible en: <http://www.losandes.com.ar/article/con-un-trasplante-cada-cinco-horas-crecio-durante-2015-la-tasa-de-donantes-en-la-argentina>
12. Campaña para incentivar a ser donante de órganos. [internet] Luciano Jerez. El deber Santa Cruz. Bolivia 2015. [acceso 7 de mayo 2016] Disponible en: <http://www.eldeber.com.bo/santacruz/donantes-muerte-cerebral-salvar-vidas.html>

13. Cifra de donantes de órganos en el Perú sigue bajando. [internet] Mariella Sausa. Peru 21. Lima 2016 [acceso 5 de enero 2017] Disponible en: <http://peru21.pe/actualidad/dia-donante-cifra-donantes-organos-sigue-bajando-peru-2247222>
14. Osuna Sanchez E. Conocimientos y actitudes de los profesionales sanitarios acerca de la donación y el trasplante de órganos. (Tesis pre grado) Facultad de Ciencias de la Salud Grado en Enfermería. Universidad de Jaen. Cajamarca; 2015
15. Zapata CA. Factores asociados a la actitud desfavorable a la donación de órganos en familiares de pacientes internados en el hospital Almanzor Aguinaga Asenjo durante el año 2014 (Tesis pre grado) Universidad Católica Santo Toribio de Mogrovejo. Lambayeque; 2014
16. Castañeda DA, Lopez LF, Garcia AM, Segura A, Perez N, Lozano E. Actitudes y conocimientos de intensivistas colombianos sobre donación y trasplantes: retos actuales para el país. Rev. Fac. Med. 2015 Vol. 63 No. 1: 107-15
17. Castañeda DA, Alarcon F, Ovalle D, Marinez C, Gonzales LM, Burnano L, et al. Actitudes y creencias sobre la donación de órganos en Colombia: ¿Dónde se deben enfocar los esfuerzos para mejorar las tasas nacionales de donación?. Rev. Fac. Med. 2014 Vol. 62 No. 1: 17-25
18. Rios A, Lopez A, Ayala MA, Sebastian MJ, Adbo A, Alan-Castro J, et al. Actitud hacia la donación de órganos del personal no sanitario de

hospitales de España, Mexico, Cuba y Costa Rica. *Nefrología* 2013;33(5):699-708

19. Abdo A, Leal G, Rocha M, Suárez J, Castellanos R, Ríos A. Conocimiento sobre la muerte encefálica y actitud hacia la donación de órganos en población no sanitaria de La Habana, Cuba. *Invest Medicoquir* 2012 (enero-junio); 4(1):143-150
20. Rojas P, Martínez N, Sotomayor C. Principales motivos de negativa ante la donación de órganos en población de la región de Los Ríos. Marzo a mayo 2012. *Revista Anacem*. Vol. 6 N°2 (2012)
21. Contreras V, Martínez JI, Zambrano A. Trasplante de órganos en Chile, dilemas al fin de la vida. La persona como donante de órganos, realidad nacional y el enfoque en contexto bioético actual. 2012, *Horiz Enferm*, 23, 2, 49-56
22. Deulofeu R, Blanca MJ, Twose J, Matesanz R. Actitud y conocimiento sobre la donación y el trasplante de órganos y tejidos de médicos de atención primaria, emergencias y urgencias en España. *MedClin(Barc)*. 2009ElsevierEspaña.
23. Solar S, Ovalle A, Simian MA, Escobar J, Beca JP. Tres factores que influyen en la actitud de las personas ante la donación de órganos. *Rev. Chilena de Cirugía*. Vol 60 - N° 3, Junio 2008; págs. 262-267
24. Calvanese N, Sánchez L, Redondo A, Milanés C, Torres O, Salas, et al. Factores psicosociales de la donación de órganos para trasplantes en Venezuela. *Psicología 242 y Salud*, Vol. 17, Núm. 2: 241-249, julio-diciembre de 2007

25. Lozano G, Liberman S, Ito ME, Andrade P. Conocimientos y creencias acerca de la donación de órganos y tejidos en la ciudad de México. *Psicología 80 y Salud*, Vol. 15, Núm. 1: 77-83, enero-junio de 2005
26. Conesa C, Ríos A, Ramírez P, Canteras M, Rodríguez M, Parrilla P. Estudio multivariante de los factores psicosociales que influyen en la actitud poblacional hacia la donación de órganos. *Nefrología*. Volumen 25. Número 6. 2005
27. Tiesca R, Navarro E, Elles R, Espinosa D, Herrera JM, Macías JC. Conocimientos y actitudes de los médicos de instituciones hospitalarias en Barranquilla sobre donación y trasplante de órganos. *Salud Uninorte*. Barranquilla (Col.), 17: 9-18, 2003
28. Caballer A. La actitud e intención de la donación de órganos en la población española: análisis mediante regresión logística multinivel. Universitat Jaume. Departament de Psicologia evolutiva, educativa, social y metodològica. (Tesis doctoral) 2001
29. Caballer A, Martínez M. Variables influyentes en la actitud hacia la donación de órganos. *Psicothema*. 2000. Vol. 12, Supl. nº 2, pp. 100-102
30. Donación de órganos, concepto. México. 2005. Disponible en: <http://biblio.juridicas.unam.mx/libros/4/1659/4.pdf>
31. García, J.M.B.; Gaspar, O.S.; Chozas, M.E.M.; Alonso, M.T.A. La opinión de los castellano-manchegos ante los trasplantes y la donación de órganos. *Castilla-La Mancha*, 2006: 89-95.
32. Programa de Acción: Trasplantes. Secretaría de Salud. México DF. Edición, 2001.

33. Organización Nacional de Donacion y Trasplante. Ministerio de Salud. Febrero 2010 | Volumen 1, N° 1
34. Valero, R. Muerte encefálica y mantenimiento del donante de órganos. [Citado 15 Febrero 2015]. Disponible en: <http://www.scartd.org/arxius/donants05.pdf>
35. Flores, P.C. Cuidados de enfermería en el mantenimiento del donante de órganos. Salamanca, 2008.
36. Henao, J. La donación de órganos da otra oportunidad de vida. The Santa Fe New Mexican. 2005. [Citado 15 Febrero 2015]. Disponible en: <http://0-vlex.com.avalos.ujaen.es/app?r=true#/vid/80336371>
37. Alonso, M.; Miranda, M.A.; Vázquez, M.A.; Aranzábal, J.; Ayestarán, J.I.; Benito, J.R. et al. El modelo español de coordinación y trasplantes. Aula Médica, S.L.: España, 2008: 12-310.
38. Organización Nacional de Trasplantes. Trasplantes. [Citado 15 Febrero 2015]. Disponible en: <http://www.ont.es/informacion/Paginas/PreguntasFrecuentes.aspx>
39. Ministerio de sanidad, servicios sociales e igualdad. Boletín Oficial del Estado. 2012: 89315-89348. [Citado 8 Febrero 2015]. Disponible en: <http://www.boe.es/boe/dias/2012/12/29/pdfs/BOE-A-2012-15715.pdf>
40. El Peruano. Normas legales. Ley General de Donacion y Trasplante de órganos y/o tejidos humanos. 2004
41. Estudio de opinion en relacion a la donacion y trasplante de organos en la poblacion peruana – 2009. The Lima Consulting Group S.A.

42. Callañaupa Mesco J. Relación entre el nivel de conocimientos y actitudes hacia la donación de órganos y tejidos de estudiantes de enfermería de la UNMSM. (Tesis pre grado) Facultad de Medicina Humana de la Universidad Nacional Mayor de San Marcos. Lima; 2012
43. Tuesca R, Navarro E, Camargo R, Guerrero M, Hernandez H, Linero F, et al. Conocimientos y actitudes de los estudiantes de medicina de instituciones de educación superior de Barranquilla sobre donación y trasplante de órganos. Salud Uninorte. Barranquilla (Col.), 16: 19-29, 2002
44. Organización Nacional de Trasplantes. Preguntas frecuentes. [Citado 8 Febrero 2015]. Disponible en: <http://www.ont.es/informacion/Paginas/PreguntasFrecuentes.aspx>

## ANEXOS

### ANEXO N° 01 - MATRIZ DE OPERACIONALIZACIÓN DE VARIABLES

VARIABLE	NATURALEZA	TIPO	INSTRUMENTO	INDICADORES	UNIDAD DE MEDIDA	ESCALA DE MEDICIÓN
<b>Nivel de conocimiento sobre la donación y trasplante de órganos y tejidos</b>	Cualitativa Dicotómica	Dependiente	Encuesta	Puntaje	<ul style="list-style-type: none"> <li>• Alto</li> <li>• Bajo</li> </ul>	Ordinal
<b>Actitudes sobre la donación y trasplante de órganos y tejidos</b>	Cualitativa Dicotómica	Dependiente	Encuesta	Puntaje	<ul style="list-style-type: none"> <li>• Favorable</li> <li>• Desfavorable</li> </ul>	Nominal
<b>Edad</b>	Cuantitativa Continua	Independiente	Encuesta	Años por grupo etario	<ul style="list-style-type: none"> <li>• 21 a 40 años</li> <li>• 41 a 60 años</li> </ul>	De razón
<b>Sexo</b>	Cualitativa Dicotómica	Independiente	Encuesta	Género	<ul style="list-style-type: none"> <li>• Femenino</li> <li>• Masculino</li> </ul>	Nominal
<b>Estado civil</b>	Cualitativa Dicotómica	Independiente	Encuesta	Partida de nacimiento	<ul style="list-style-type: none"> <li>• Soltero</li> <li>• Casado</li> </ul>	Nominal



<b>Religión</b>	Cualitativa Dicotómica	Independiente	Encuesta	Religión que profesa	<ul style="list-style-type: none"> <li>• Católica</li> <li>• Otra religión</li> </ul>	Nominal
<b>Especialidad</b>	Cualitativa Dicotómica	Independiente	Encuesta	Especialidad médica	<ul style="list-style-type: none"> <li>• Clínica</li> <li>• Quirúrgica</li> </ul>	Nominal
<b>Cargo</b>	Cualitativa Dicotómica	Independiente	Encuesta	Cargo que desempeña en el hospital	<ul style="list-style-type: none"> <li>• Interno de medicina</li> <li>• Médico</li> </ul>	Nominal

## ANEXO N° 02 - INSTRUMENTO DE RECOLECCIÓN DE DATOS

### UNIVERSIDAD RICARDO PALMA Facultad de Medicina

**“Nivel de conocimiento y actitudes sobre la donación y trasplante de órganos y tejidos de los médicos e internos de medicina del Hospital Militar Central - julio 2016.”**

### FICHA DE RECOLECCIÓN DE DATOS

#### I. DATOS GENERALES.

1. Edad: ..... años
2. Sexo: M ( ) F ( )
3. Lugar de  
Procedencia:.....
4. Estado civil: Soltero/a ( ) Casado/a ( ) Conviviente ( ) Divorciado/a ( )  
Viudo/a ( )
5. Religión profesada: Católica ( ) Evangélico ( ) Testigo de Jehová ( )  
Adventista ( ) Agnóstico ( ) Ateo ( ) Otro.....
6. Especialidad Médica:.....

#### II. CONOCIMIENTO SOBRE LA DONACIÓN Y TRASPLANTE DE ÓRGANOS Y TEJIDOS.

1. ¿La donación de órganos y tejidos es una actividad lucrativa?  
Si ( ) No ( ) No se ( )
2. ¿Todos los órganos del cuerpo pueden ser trasplantados?  
Si ( ) No ( ) No se ( )
3. ¿Un donante solo puede dar órganos para una persona?  
Si ( ) No ( ) No se ( )
4. ¿Qué tipo de trasplantes se realizan en Perú? (puedes señalar más de una respuesta)  
a) Riñón ( ) f) Cornea ( )

- |             |     |                     |     |
|-------------|-----|---------------------|-----|
| b) Páncreas | ( ) | g) Hueso            | ( ) |
| c) Hígado   | ( ) | h) Medula ósea      | ( ) |
| d) Corazón  | ( ) | i) Piel             | ( ) |
| e) Pulmón   | ( ) | j) Válvula cardiaca | ( ) |

5. ¿Los enfermos a quienes se trasplantaron órganos, podrían ser curados previamente con medicinas?

Si ( )      No ( )      No se ( )

6. Los enfermos trasplantados mejoran su calidad de vida?

Si ( )      No ( )      No se ( )

7. ¿La extracción de órganos de un donante cadáver se realiza cuando:

- Se declara la muerte natural de la persona.
- La persona entra en estado de coma.
- Después de 24 horas de que el paciente ha fallecido.
- Se produce la muerte encefálica de una persona.
- El médico forense, realiza la autopsia del donante.

8. ¿Cualquier persona que ha fallecido sirve como donante de órganos y tejidos?

Si ( )      No ( )      No se ( )

9. ¿Cuál es la ley que ampara y regula las actividades de donación de órganos y tejidos en el Perú?

- La ley N° 27178
- La ley N° 28189
- La ley N° 29197
- La ley N° 26169
- No se

10. ¿Qué significa las siglas ONDT?

- Organización Nacional de Trasplante Vital.
- Organización Nacional de Donantes y Trasplantados.
- Organización Nacional de Donación y Trasplante.
- Organización Nacional de Donación y Trasplante de órganos.

11. ¿Cuál es la función de la ONDT?
- a) Promocionar, coordinar, supervisar y controlar los aspectos relacionados a la donación y trasplante de órganos y tejidos en el territorio nacional.
  - b) Legalizar, coordinar, promocionar y regularizar las actividades de donación de órganos y tejidos a nivel nacional.
  - c) Promocionar, supervisar y controlar las actividades de donación de órganos y tejidos a nivel local.
  - d) Legalizar, coordinar, promocionar y supervisar el proceso de donación de órganos y tejidos a nivel local.
12. ¿Qué instituciones son las responsables de fomentar la donación de órganos y tejidos?
- a) El Ministerio de salud y los sectores de publicidad.
  - b) El Ministerio de trabajo y de salud.
  - c) El Ministerio de salud y educación.
  - d) Todas las facultades de medicina a nivel nacional.
13. ¿Cuál es la institución en la cual se realiza con mayor frecuencia el trasplante de órganos y tejidos?
- a) Hospitales del MINSA
  - b) Hospitales de ESSalud
  - c) Clínicas privadas
  - d) Otros
14. ¿En relación a las contraindicaciones absolutas: Que condición prohíbe tajantemente que la persona pueda ser donante?
- a) Que haya sufrido un accidente automovilístico.
  - b) Que sea portador de VIH.
  - c) Persona que no tenga parentesco con el receptor.
  - d) Todas las anteriores.

15. ¿En relación a la contraindicación relativa: Que condición prohíbe la donación, dependiendo del estado en que se encuentran los órganos?
- a) Hipertensión arterial moderada
  - b) Mayor de 70 años
  - c) Ser mayor de edad
  - d) a y b

### III. ACTITUD HACIA LA DONACIÓN DE ÓRGANOS Y TEJIDOS.

#### ESCALA DE ACTITUD HACIA DONACIÓN DE ÓRGANOS

Marque según su criterio a la pregunta planteada con un Aspa (X) en uno de los 5 casilleros presentados.

1 = Totalmente en desacuerdo	2= En desacuerdo	3 = Ni de acuerdo ni en desacuerdo	4= De acuerdo	5 = Totalmente de acuerdo
TD	DE	E	D	TA

PREGUNTAS	TD	DE	E	D	TA
1. ¿Estás de acuerdo con la donación de órganos?					
2. ¿El tráfico de órganos es una razón por la cual hay escasos donantes?					
3. ¿Tu religión influye en la donación de órganos?					
4. ¿La condición económica puede influir en no donar un órgano?					
5. ¿Los donantes de órganos pueden ser personas de cualquier edad?					
6. ¿Se debe respetar la decisión que tuvo en vida el familiar fallecido de donar sus órganos?					
7. ¿Crees que el no conocer sobre el tema de donación de órganos influye en no donar un órgano?					

8. ¿Sólo las personas que tienen entre 20 y 50 años pueden donar órganos?					
9. ¿Crees que las personas de bajos recursos económicos donan en menor cantidad sus órganos que las personas de mejores recursos?					
10. ¿Solamente los que están cerca de la muerte deben donar órganos?					
11. ¿Crees que el donar un órgano es un acto voluntario?					
12. ¿Crees que el no donar un órgano te hace una persona poco solidaria?					
13. ¿La muerte cerebral es un impedimento para donar órganos?					
14. ¿Piensas que un paciente que ha recibido un órgano mejorará su calidad de vida?					
15. ¿Estás de acuerdo con recibir cierta cantidad de dinero por donar un órgano?					
16. ¿La realización de charlas médicas sobre donación de órganos aumentaría el número de donantes?					
17. ¿Desearía recibir más información sobre donación y trasplante de órganos?					
18. ¿Informaría a la sociedad sobre la donación y trasplante de órganos si pudiera?					
19. ¿Crees que ha aumentado la donación de órganos en Perú los últimos 5 años?					
20. ¿Cree usted que el estado se ve beneficiado económicamente con el tema?					
21. ¿Crees que el tráfico de órganos es mayor en Perú en comparación con otros países?					
22. ¿El estado peruano respalda la donación de órganos?					
23. ¿Crees que en Perú se brinda información sobre el tema donación de órganos?					
24. ¿Es necesario indicar en el DNI si deseas o no donar un órgano?					

**ANEXO N°03 - TABLA MATRIZ DEL CUESTIONARIO**

No	PREGUNTAS															Puntaje
	1	2	3	4	5	6	7	8	9	10	11	12	13	14	15	
1	1	1	1	0	1	1	1	1	0	1	1	0	1	0	0	10
2	1	1	1	0	1	1	0	1	0	0	1	0	1	1	1	10
3	1	1	1	0	1	1	0	1	0	0	1	0	1	1	0	9
4	1	1	1	0	1	1	0	1	0	0	0	0	1	1	1	9
5	1	1	1	0	1	1	0	1	0	0	1	0	1	1	0	9
6	1	1	1	0	1	1	0	0	0	0	1	1	1	1	0	9
7	0	1	1	0	0	1	0	1	1	0	1	1	0	1	0	8
8	1	1	1	0	1	1	0	1	0	0	1	1	1	1	1	11
9	1	1	1	1	0	1	0	1	0	0	1	0	1	1	0	9
10	1	0	1	0	1	1	0	0	0	0	0	1	1	1	0	7
11	0	1	1	0	1	1	0	1	0	0	1	1	1	1	0	9
12	1	1	1	0	1	1	0	1	0	0	1	1	1	1	0	10
13	1	1	1	0	1	1	0	1	0	0	1	1	1	1	0	10
14	1	1	0	0	1	1	1	1	0	1	1	1	1	1	0	11
15	1	1	0	0	1	1	1	1	0	1	1	1	1	0	0	10
16	1	1	0	0	1	1	1	1	1	1	0	0	1	1	0	10
17	0	0	1	0	1	1	0	0	1	1	1	0	1	1	1	9
18	0	0	1	0	1	1	0	0	1	1	1	0	1	1	1	9
19	0	1	1	0	1	1	0	1	0	1	1	1	1	1	1	11
20	1	1	1	0	1	1	0	0	0	0	1	0	1	1	0	8
21	1	1	1	0	0	1	1	1	0	0	0	1	1	1	1	10
22	1	1	1	0	1	1	0	1	0	0	1	0	1	1	0	9
23	0	0	1	0	1	1	0	1	1	0	0	0	0	1	0	6
24	0	1	0	0	0	0	1	1	1	1	0	0	1	0	0	6
25	0	1	1	0	1	1	0	0	1	1	1	0	1	1	1	10
26	1	1	1	0	1	1	0	1	0	1	1	1	1	1	1	12
27	0	0	0	0	1	1	0	1	1	1	0	0	0	1	0	6
28	1	1	0	0	1	1	1	1	0	0	1	0	1	1	0	9
29	1	1	1	0	0	1	0	1	0	0	0	1	1	1	0	8
30	1	1	1	0	1	1	0	1	0	1	1	1	1	1	1	12
31	1	1	1	0	1	1	0	1	0	0	1	1	1	1	0	10
32	1	1	1	0	1	1	1	1	0	1	1	1	1	1	1	13
33	1	1	1	0	1	1	1	1	0	1	1	0	1	1	0	11
34	1	1	1	0	1	1	0	1	0	1	1	0	1	1	1	11
35	1	0	1	0	1	1	0	0	0	0	1	1	0	1	1	8

No	PREGUNTAS															Puntaje
	1	2	3	4	5	6	7	8	9	10	11	12	13	14	15	
36	1	1	1	0	0	1	0	1	0	0	1	1	1	1	0	9
37	0	1	1	0	0	1	1	0	0	1	1	0	1	1	1	9
38	1	1	1	0	0	1	0	1	0	0	1	0	1	1	1	9
39	0	1	1	0	1	1	1	0	0	1	0	1	0	1	0	8
40	0	1	1	0	0	1	1	1	0	0	1	0	1	1	0	8
41	1	1	1	0	1	1	0	1	1	0	1	0	1	1	0	10
42	1	1	1	1	0	1	0	1	0	0	1	0	0	1	0	8
43	1	0	1	0	1	1	1	1	0	1	1	1	1	1	1	12
44	1	1	1	0	0	1	0	0	0	0	1	1	1	1	0	8
45	1	1	1	0	1	1	0	1	0	0	1	1	1	1	1	11
46	1	1	1	0	1	1	0	1	0	0	1	1	1	1	1	11
47	0	1	1	0	1	1	0	1	0	0	1	0	1	0	1	8
48	0	0	1	0	1	1	0	1	1	0	1	1	1	1	1	10
49	0	1	1	0	1	1	0	1	0	0	1	1	0	1	0	8
50	1	1	1	0	0	1	0	0	0	0	1	1	1	1	0	8
51	1	1	1	0	0	1	0	1	0	0	1	0	1	1	0	8
52	1	1	1	0	1	1	1	1	0	0	1	0	1	1	1	11
53	1	1	1	0	0	1	0	1	0	1	1	1	1	1	0	10
54	0	1	0	0	0	0	1	1	1	1	0	0	1	0	0	6
55	1	1	1	0	1	1	0	1	0	1	0	1	1	1	1	11
56	1	1	1	0	0	1	0	1	0	1	0	0	0	1	1	8
57	1	1	1	0	1	1	0	1	0	1	1	0	1	1	0	10
58	1	1	1	0	1	1	0	1	0	1	0	0	1	1	1	10
59	1	1	1	0	1	1	0	1	0	0	0	1	1	1	1	10
60	1	1	1	0	1	1	0	1	0	0	0	1	1	0	1	9
61	0	1	1	0	1	1	1	1	0	0	0	0	1	1	0	8
62	0	1	1	0	1	1	0	1	0	1	0	1	0	1	0	8
63	0	0	1	0	1	1	0	1	0	0	1	1	1	1	1	9
64	1	1	1	0	0	1	1	1	0	1	1	1	1	1	1	12
65	1	1	1	0	0	1	0	1	0	1	1	0	1	1	0	9
66	1	1	1	0	1	1	0	0	0	0	0	0	1	1	1	8
67	1	1	1	0	0	1	1	1	1	1	1	1	1	1	1	13
68	1	1	1	0	1	1	1	1	0	0	1	0	1	1	0	10
69	1	1	1	0	0	1	1	0	0	1	1	1	1	1	1	11
70	1	1	1	0	1	1	1	1	1	1	1	1	1	1	0	13
71	1	1	1	0	1	1	0	1	0	0	0	0	0	1	0	7
72	1	0	1	0	0	1	0	1	0	0	1	0	1	1	1	8



No	PREGUNTAS															Puntaje
	1	2	3	4	5	6	7	8	9	10	11	12	13	14	15	
73	1	1	1	0	1	1	1	1	0	0	0	1	1	1	1	11
74	1	1	1	0	0	1	0	1	0	0	1	0	1	1	0	8
75	1	1	1	0	0	1	0	1	0	0	1	0	1	1	1	9
76	1	1	1	0	0	1	0	1	0	0	1	1	1	0	1	9
77	0	0	1	0	1	1	0	1	0	0	0	1	1	1	0	7
78	0	1	1	0	0	1	0	1	1	0	0	0	1	1	1	8
79	1	1	1	0	1	1	0	1	0	0	1	1	1	0	1	10
80	1	1	1	0	1	1	0	1	0	1	0	0	0	1	1	9
81	1	1	0	0	1	1	0	1	0	0	0	1	1	1	0	8
82	1	1	1	0	0	1	1	0	0	0	0	1	0	1	1	8
83	0	1	1	0	1	1	0	1	0	1	0	1	1	1	1	10
84	1	0	1	0	1	1	0	1	0	1	0	1	1	1	1	10
85	1	1	1	0	1	1	1	1	0	0	1	1	1	1	1	12
86	1	0	1	0	0	1	0	1	1	0	1	1	1	1	0	9
87	1	0	1	1	1	1	0	1	0	1	1	0	1	1	1	11
88	1	1	1	1	1	1	0	1	1	0	1	1	1	1	1	13
89	1	1	1	0	1	1	0	1	0	0	0	1	0	1	0	8
90	1	1	1	0	1	1	0	1	0	0	1	1	1	1	1	11
91	1	1	1	0	1	1	0	1	0	0	1	1	1	1	1	11
92	1	1	1	0	1	1	0	0	0	0	1	1	1	1	1	10
93	1	1	1	0	1	1	0	1	0	0	1	1	1	1	1	11
94	1	1	1	0	1	1	0	1	0	0	0	1	1	1	1	10
95	1	0	1	0	1	1	0	1	0	1	1	1	1	1	1	11
96	1	1	1	0	0	1	1	1	0	0	1	1	1	1	0	10
97	1	1	1	0	1	1	0	0	1	0	1	1	1	1	0	10
98	1	1	1	0	1	1	1	1	0	0	1	0	1	1	1	11
99	1	1	1	0	1	1	1	0	0	0	1	1	1	1	1	11
100	1	1	1	0	1	1	1	0	0	0	1	1	1	1	1	11
101	1	1	1	0	1	1	0	1	0	1	0	1	1	1	0	10
102	1	1	1	0	1	1	1	1	0	0	1	0	1	1	0	10
103	1	0	1	0	1	1	0	1	0	1	1	1	1	1	1	11
104	1	1	1	0	1	1	0	1	0	0	1	1	1	1	1	11
105	1	1	1	0	1	1	0	1	0	0	0	1	1	1	1	10
106	1	0	1	0	1	1	1	0	0	1	1	1	1	1	0	10
107	1	1	1	0	1	1	1	1	0	0	1	1	1	1	0	11
108	1	0	1	0	1	1	0	1	0	0	0	1	1	1	1	9
109	1	0	1	0	1	1	0	0	0	0	1	1	1	1	0	8

No	PREGUNTAS															Puntaje
	1	2	3	4	5	6	7	8	9	10	11	12	13	14	15	
110	1	1	1	0	1	1	1	1	0	1	0	1	1	1	1	12
111	1	0	1	0	1	1	1	0	0	0	1	1	1	1	1	10
112	1	1	1	0	1	1	0	1	0	0	0	1	1	1	0	9
113	1	1	1	0	1	1	0	1	0	0	0	1	1	1	0	9
114	1	1	1	0	1	1	0	1	0	0	0	1	1	1	0	9
115	1	1	1	0	1	1	0	0	0	0	1	1	1	1	0	9
116	1	1	1	0	1	1	1	1	0	0	0	1	1	1	1	11
117	1	1	1	0	1	1	0	1	0	0	0	1	1	1	1	10
118	1	0	1	0	1	1	0	1	0	0	0	1	1	1	1	9
119	1	1	1	0	1	1	1	1	0	0	0	1	1	1	0	10
120	1	1	1	0	1	1	0	1	0	0	0	1	1	1	0	9
121	1	1	1	0	1	1	0	0	0	1	1	1	1	1	0	10
122	1	0	1	0	1	1	0	0	0	0	0	1	1	1	0	7
123	1	1	1	0	1	1	1	1	0	0	0	1	1	1	1	11
124	1	1	1	0	1	1	1	1	1	0	0	1	1	1	0	11
125	1	1	1	0	1	1	0	1	1	0	0	1	1	1	1	11
126	0	1	0	0	1	1	1	0	0	0	0	0	0	1	0	5
127	0	1	1	0	1	1	1	0	0	0	0	0	0	0	0	5
128	1	1	0	0	1	1	0	0	0	0	0	0	0	0	0	4
129	0	0	0	0	0	0	0	0	1	0	0	0	1	0	0	2
130	0	1	0	0	0	1	1	0	0	0	0	0	0	0	0	3
131	0	1	0	0	0	0	1	0	0	0	0	0	0	1	0	3
132	1	0	1	0	1	0	0	1	0	0	0	0	1	1	0	6
133	1	0	1	0	1	1	1	0	0	0	0	0	1	1	0	7
134	1	0	0	0	1	1	1	0	0	0	0	0	1	1	0	6
135	1	1	1	0	1	1	1	1	0	0	0	0	1	1	1	10
136	1	1	1	0	1	1	1	1	0	0	0	1	1	1	1	11
137	1	1	1	0	1	1	1	1	0	0	1	1	1	1	1	12
138	1	1	1	0	1	1	1	1	0	0	1	1	1	1	0	11
139	1	1	1	0	1	1	1	0	0	0	0	1	1	1	0	9
140	1	1	1	0	1	1	1	1	0	0	0	1	1	1	1	11
141	1	1	1	0	1	1	1	1	1	1	0	1	1	1	0	12
142	1	1	1	0	1	1	0	1	1	0	1	1	1	1	1	12
143	1	1	1	0	1	1	1	1	1	1	1	1	1	1	1	14
144	1	1	1	0	1	1	1	1	0	1	1	1	1	1	1	13
145	1	1	1	0	1	1	1	1	1	1	1	1	1	1	1	14
146	1	1	1	0	1	1	1	1	0	1	1	1	1	1	1	13

No	PREGUNTAS															Puntaje
	1	2	3	4	5	6	7	8	9	10	11	12	13	14	15	
147	1	1	1	0	1	1	1	1	1	1	1	1	1	1	1	14
148	1	1	1	0	1	1	1	1	1	1	1	1	1	1	1	14
149	1	1	1	0	1	1	1	1	0	1	1	1	1	1	1	13
150	1	1	1	0	1	1	0	1	0	1	0	1	1	1	0	10
151	1	1	1	0	1	1	0	1	0	1	1	1	1	1	0	11
152	1	1	1	0	1	1	0	1	0	1	1	1	1	1	1	12
153	1	1	1	0	1	1	0	1	0	1	0	1	1	1	0	10
154	1	1	1	0	1	1	0	1	0	1	0	1	1	1	0	10
155	1	1	1	0	1	1	0	1	0	1	0	1	1	1	0	10
156	1	1	1	0	1	1	1	1	0	1	0	1	1	1	0	11
157	1	1	1	0	1	1	0	1	0	1	0	1	1	1	0	10
158	1	1	1	0	1	1	0	1	0	1	0	1	1	1	1	11
159	1	1	1	0	1	1	0	1	1	1	0	1	1	1	1	12
160	1	1	1	0	1	1	0	1	1	1	0	1	1	1	1	12
161	1	1	1	0	1	1	0	1	0	1	0	1	1	1	0	10
162	1	1	1	0	1	1	0	1	1	1	0	1	1	1	1	12
163	1	1	1	0	1	1	0	1	0	1	0	0	1	1	1	10
164	1	1	1	0	1	1	0	1	0	1	0	1	1	1	0	10
165	1	1	1	0	1	1	0	1	0	1	0	1	1	1	0	10
166	1	1	1	0	1	1	0	1	0	1	0	1	1	1	0	10
167	1	1	1	0	1	1	0	1	0	1	0	1	1	1	1	11
168	1	1	1	0	1	1	0	1	0	1	0	0	1	1	0	9
169	1	1	1	0	1	1	0	1	1	1	0	1	1	1	1	12
170	1	1	1	0	1	1	0	1	0	0	0	1	1	1	1	10
171	1	1	1	0	1	1	0	1	1	0	0	0	1	1	1	10
172	1	1	1	0	1	1	0	1	0	0	0	1	1	1	1	10
173	1	0	1	0	1	1	0	1	0	0	0	0	1	1	0	7
174	1	0	1	0	1	1	0	1	1	1	0	1	1	1	1	11
175	1	1	1	0	1	1	0	1	0	1	0	1	1	1	1	11
176	1	0	1	0	1	1	0	1	1	0	0	0	1	1	0	8
177	1	1	1	0	1	1	0	1	0	0	0	1	1	1	0	9
178	1	1	1	0	1	1	1	1	1	0	0	0	1	1	1	11
179	1	1	1	0	1	1	1	1	0	0	0	1	1	1	0	10
180	1	1	1	0	1	1	1	1	0	0	0	0	1	1	0	9
181	1	1	1	0	1	1	1	1	0	0	0	0	1	1	0	9
182	1	1	1	0	1	1	1	1	0	0	0	1	1	1	1	11
183	1	1	1	0	1	1	0	1	1	0	0	1	1	1	0	10

No	PREGUNTAS															Puntaje
	1	2	3	4	5	6	7	8	9	10	11	12	13	14	15	
184	1	1	1	0	1	1	1	1	1	0	0	0	1	1	1	11
185	1	1	1	0	1	1	1	1	1	0	0	0	1	1	0	10
186	1	1	1	0	1	1	1	1	1	0	0	1	1	1	0	11
187	1	1	1	0	1	1	1	1	1	0	0	0	1	1	0	10
188	1	0	1	0	1	1	1	1	1	0	0	1	1	1	0	10
189	1	1	1	0	1	1	1	1	1	0	0	1	1	1	1	12
190	1	0	1	0	1	1	1	1	1	0	0	1	1	1	1	11
191	1	1	1	0	1	1	1	1	1	0	0	0	1	1	1	11
192	1	1	1	0	1	1	1	1	1	0	0	1	1	1	0	11
193	1	1	1	0	1	1	1	1	1	0	1	1	1	1	0	12
194	1	1	1	0	1	1	1	1	1	0	1	1	1	1	1	13
195	1	1	1	0	1	1	1	1	1	0	0	0	1	1	0	10
196	1	1	1	0	1	1	1	1	1	0	0	0	1	1	1	11
197	1	1	1	0	1	1	1	1	1	0	0	1	1	1	0	11
198	1	0	1	0	1	1	1	1	1	1	1	1	1	1	1	13
199	1	0	1	0	1	1	1	1	1	1	1	0	1	1	0	11
200	1	1	1	0	1	1	1	1	1	0	0	1	1	1	0	11
201	1	0	0	0	1	0	1	0	1	0	0	0	0	0	1	5
202	0	0	0	0	1	0	0	0	1	0	0	1	1	0	0	4
203	0	1	0	0	1	1	0	0	1	0	0	0	1	0	0	5
204	0	0	1	0	0	1	1	0	0	0	0	0	0	0	0	3
205	0	0	0	0	0	0	0	0	0	0	0	0	0	0	1	1
206	0	0	0	0	0	0	0	0	1	0	0	0	1	1	1	4
207	0	0	1	0	0	1	0	0	1	0	0	0	0	1	0	4
208	0	0	1	0	0	1	0	0	0	0	0	0	0	0	1	3
209	0	0	0	0	0	1	0	0	1	0	0	0	0	1	1	4
210	0	0	0	0	0	1	1	0	1	0	0	0	0	1	0	4
211	0	0	0	0	0	0	1	1	0	0	0	0	0	1	0	3
212	1	0	0	0	0	0	0	0	0	0	1	0	1	1	0	4
213	0	0	0	0	0	1	0	0	1	1	0	0	1	0	0	4
214	0	0	1	0	0	1	0	0	1	1	0	0	1	1	0	6
215	0	0	0	0	0	1	0	0	1	0	0	0	1	0	0	3
216	0	0	0	0	0	1	0	0	1	0	0	1	0	1	0	4
217	0	0	1	0	0	1	0	0	1	0	0	0	1	1	0	5
218	0	0	1	0	0	1	0	0	1	0	0	0	1	1	1	6

### ANEXO N° 04 - TABLA MATRIZ DE LA ESCALA DE LICKER

No	PREGUNTAS																								Total
	1	2	3	4	5	6	7	8	9	10	11	12	13	14	15	16	17	18	19	20	21	22	23	24	
1	5	5	5	5	2	5	5	5	2	3	5	2	1	5	1	5	5	5	5	1	2	3	3	5	90
2	5	5	4	4	4	4	5	3	3	1	5	2	1	5	1	4	4	4	4	4	3	3	2	5	85
3	5	2	1	5	2	2	4	5	2	4	1	5	4	5	2	1	5	1	1	2	5	4	5	2	75
4	1	4	1	2	3	2	2	3	2	2	3	3	2	2	3	2	2	3	2	3	3	2	2	2	56
5	5	2	1	2	1	4	5	2	4	2	5	5	1	5	1	5	5	5	4	4	2	5	4	5	84
6	2	1	1	4	2	1	5	4	4	2	4	2	1	5	1	4	5	4	4	1	4	5	4	5	75
7	5	2	1	3	5	5	1	1	5	1	1	1	1	4	5	5	1	3	3	5	1	5	4	2	70
8	4	4	1	3	2	5	4	4	3	4	5	1	2	4	2	5	5	5	4	4	4	3	2	5	85
9	4	4	1	1	3	4	4	3	2	3	5	1	1	4	4	5	5	4	4	2	1	4	1	4	74
10	5	5	5	5	5	5	5	5	1	5	5	5	5	5	5	5	5	5	5	5	5	5	5	5	116
11	5	4	1	4	2	5	4	5	4	4	4	4	4	4	4	4	4	4	4	4	4	4	4	4	94
12	4	4	2	2	4	4	4	2	3	3	4	4	3	4	3	4	4	4	4	3	4	4	3	4	84
13	5	3	3	4	3	3	5	5	3	2	5	3	1	5	1	4	3	2	4	2	3	3	3	4	79
14	5	4	5	4	4	5	5	5	5	1	5	5	5	5	1	5	5	5	4	1	3	4	2	5	98
15	5	4	5	4	5	5	5	5	1	5	5	5	5	1	5	5	5	4	1	4	4	4	2	5	99
16	5	4	5	5	5	5	5	5	1	5	5	5	5	1	5	5	5	5	2	5	4	5	5	5	107
17	5	5	5	5	5	5	2	2	2	5	2	4	5	5	3	4	4	5	2	5	4	5	4	4	97
18	5	5	5	4	5	5	5	2	2	2	5	2	2	5	3	5	5	5	5	3	3	5	4	3	95
19	5	3	1	3	4	5	4	2	4	1	4	4	1	4	4	4	3	4	4	3	2	2	2	2	75
20	1	1	2	1	2	1	1	2	1	2	1	4	4	3	1	1	2	5	2	1	1	1	2	5	47

No	PREGUNTAS																								Total
	1	2	3	4	5	6	7	8	9	10	11	12	13	14	15	16	17	18	19	20	21	22	23	24	
21	2	5	4	4	4	4	5	4	4	4	4	4	4	4	4	4	4	4	4	4	4	4	4	4	96
22	5	3	4	1	3	5	5	2	1	2	4	3	1	4	1	5	5	5	4	2	3	4	4	4	80
23	5	5	1	1	4	1	5	3	1	1	5	2	1	4	1	5	5	5	3	1	3	3	2	1	68
24	4	3	2	4	2	4	5	2	2	4	4	2	1	5	1	4	4	4	4	3	2	4	2	2	74
25	5	4	5	2	4	4	5	2	3	1	5	2	1	5	3	4	5	5	4	3	4	3	2	4	85
26	1	4	1	4	3	1	1	3	3	2	1	2	2	5	2	5	5	5	4	3	3	4	1	1	66
27	1	2	1	2	1	2	1	2	1	2	1	2	1	2	1	1	1	2	2	2	1	4	2	1	38
28	5	4	1	4	4	2	4	4	2	3	5	2	4	5	2	5	5	5	4	2	1	2	2	4	81
29	5	5	3	5	2	5	5	4	4	1	5	2	2	5	2	5	5	5	3	3	3	4	2	5	90
30	4	3	4	4	4	4	5	3	4	4	5	4	3	4	2	4	4	4	3	3	3	4	4	4	90
31	4	4	2	3	3	3	5	2	4	2	4	2	1	4	1	4	5	5	4	4	1	2	2	4	75
32	4	4	1	1	1	1	1	1	1	1	1	1	1	1	1	1	3	3	2	2	3	2	4	4	45
33	5	2	1	2	1	2	5	3	4	2	5	2	3	5	1	5	4	4	3	3	3	4	2	5	76
34	5	3	1	2	4	5	4	2	4	3	4	2	3	4	1	4	3	3	4	2	4	3	2	4	76
35	3	4	5	3	1	1	1	4	4	2	1	2	2	1	3	1	5	4	4	3	2	4	3	1	64
36	5	4	1	2	2	5	5	4	3	4	5	4	2	5	1	5	5	5	4	2	3	4	3	5	88
37	4	3	3	4	4	3	4	3	3	1	4	1	2	4	3	4	4	4	4	4	4	3	2	4	79
38	5	5	1	5	4	5	1	4	3	3	5	3	1	4	1	4	4	4	3	3	3	3	2	5	81
39	4	5	1	3	2	5	5	3	5	2	5	1	1	4	2	5	5	3	2	5	5	3	1	1	78
40	1	1	1	1	1	1	1	1	1	1	1	1	1	1	1	1	5	1	1	1	1	1	1	1	28
41	5	4	3	1	3	5	5	2	3	4	5	4	1	5	2	4	4	5	3	1	3	2	2	5	81
42	2	3	3	2	3	4	3	3	2	2	3	4	3	3	2	2	3	4	3	2	2	3	3	3	67

No	PREGUNTAS																								Total	
	1	2	3	4	5	6	7	8	9	10	11	12	13	14	15	16	17	18	19	20	21	22	23	24		
43	5	5	1	3	5	5	4	1	2	2	5	2	2	4	2	4	4	4	3	3	4	2	2	2	76	
44	4	4	2	2	4	4	4	2	4	2	5	4	2	4	3	4	4	4	4	4	3	3	3	4	83	
45	5	5	1	5	5	5	5	1	1	3	5	1	1	5	1	5	5	5	5	3	3	5	5	5	90	
46	3	2	4	2	4	3	4	4	2	3	5	3	1	4	3	4	4	4	3	3	2	3	3	1	74	
47	5	5	4	5	4	4	4	5	4	5	4	5	3	4	3	4	5	4	4	4	5	4	3	4	101	
48	5	3	1	3	4	3	5	3	2	3	5	4	2	4	4	4	4	5	2	3	2	3	2	3	79	
49	4	4	1	4	5	4	5	4	1	1	5	1	2	5	1	4	4	4	4	4	1	3	3	4	78	
50	5	4	1	2	4	5	5	1	4	2	5	3	1	4	3	5	4	4	4	4	3	3	1	4	81	
51	5	3	1	3	3	5	5	3	2	3	3	2	2	4	3	4	4	4	3	2	2	2	2	4	74	
52	4	2	1	1	3	5	5	4	2	2	5	4	2	4	1	4	4	4	4	4	1	3	4	3	5	77
53	5	2	1	1	5	5	5	4	1	1	5	4	1	5	1	5	4	5	3	3	4	5	4	5	84	
54	2	3	2	4	4	2	5	4	4	2	4	5	3	2	3	3	2	2	2	4	2	2	5	1	72	
55	5	4	5	5	5	1	3	5	5	1	2	5	4	5	5	1	5	1	1	5	5	5	5	1	89	
56	5	4	5	4	3	5	5	4	3	4	4	4	1	5	1	5	3	4	4	3	2	3	2	5	88	
57	5	2	1	1	5	5	5	2	1	1	1	5	1	5	3	5	4	5	3	3	3	5	3	5	79	
58	4	4	2	4	3	4	4	2	1	1	1	5	1	5	3	1	4	5	3	3	3	5	3	5	76	
59	4	5	1	1	1	5	5	3	3	1	5	1	1	5	1	1	5	5	5	1	5	3	1	5	73	
60	4	5	5	5	1	5	4	4	3	2	5	4	4	4	4	4	5	4	3	4	5	4	3	3	94	
61	5	3	1	4	5	5	5	2	2	4	5	3	1	5	2	5	4	4	5	2	2	4	4	5	87	
62	5	4	1	4	2	5	5	4	3	3	4	3	2	4	3	4	3	4	3	3	2	3	3	4	81	
63	1	1	2	2	2	1	1	1	3	3	1	2	2	1	2	1	1	1	3	3	3	1	3	1	42	
64	5	5	1	2	4	5	5	1	4	2	5	5	3	5	1	5	5	5	4	3	4	4	2	5	90	

No	PREGUNTAS																								Total	
	1	2	3	4	5	6	7	8	9	10	11	12	13	14	15	16	17	18	19	20	21	22	23	24		
65	5	1	1	1	5	5	5	3	5	1	5	5	1	4	4	4	5	5	4	1	1	1	1	5	78	
66	5	5	4	5	5	5	5	1	1	2	5	1	1	5	1	5	5	5	5	2	1	3	1	1	79	
67	2	1	2	2	2	1	2	1	1	2	2	4	3	2	3	2	3	2	3	2	3	1	5	2	53	
68	5	4	4	4	4	5	5	2	5	3	5	4	1	4	1	4	3	4	3	2	2	4	3	4	85	
69	5	4	5	3	4	4	4	2	2	1	5	3	1	5	5	5	5	5	5	5	3	3	3	5	92	
70	4	4	4	3	4	4	1	2	2	3	5	1	1	5	1	5	5	2	2	2	3	3	3	3	72	
71	1	3	5	5	4	3	2	2	4	4	2	4	5	2	2	2	2	2	2	3	3	2	4	1	69	
72	5	3	1	1	3	5	5	3	2	1	5	3	3	5	1	5	5	5	4	2	4	4	3	5	83	
73	5	5	1	1	5	5	5	1	1	1	5	1	1	5	5	5	5	5	5	1	3	5	1	5	82	
74	5	5	5	4	4	5	4	2	2	2	5	3	1	5	1	5	4	5	5	1	3	5	4	5	90	
75	5	3	1	3	5	1	4	1	3	5	5	5	1	5	1	5	5	5	5	1	2	5	5	5	86	
76	5	1	4	1	1	5	5	1	4	1	5	4	1	5	1	5	5	5	5	5	1	4	4	5	83	
77	5	3	3	4	2	4	4	3	3	2	4	3	2	3	2	4	4	4	4	3	3	4	3	4	80	
78	4	3	4	4	2	4	4	4	3	2	5	2	2	5	3	4	4	4	4	3	2	3	4	3	5	83
79	5	2	3	2	2	5	4	4	3	4	5	3	1	4	1	4	5	5	4	3	3	4	2	2	80	
80	5	5	1	4	1	5	5	1	3	3	5	1	1	5	3	5	5	5	5	1	3	5	3	3	83	
81	5	4	1	4	4	5	5	1	4	1	5	5	1	5	1	4	5	5	3	3	2	3	2	5	83	
82	5	1	1	1	5	5	5	1	1	1	5	1	1	5	1	5	5	5	1	1	1	1	1	5	64	
83	5	2	2	4	4	4	5	1	4	2	5	5	1	5	1	5	5	5	4	1	5	2	2	5	84	
84	1	2	5	5	5	1	1	1	1	5	1	1	5	1	1	1	1	1	1	4	3	2	3	1	53	
85	4	4	2	4	1	5	5	4	1	1	5	2	1	5	1	5	4	4	4	3	1	4	4	5	79	
86	3	4	1	2	4	5	4	2	3	2	5	1	1	1	1	4	5	4	4	2	2	3	3	5	71	



No	PREGUNTAS																								Total
	1	2	3	4	5	6	7	8	9	10	11	12	13	14	15	16	17	18	19	20	21	22	23	24	
87	5	4	1	5	1	5	5	1	4	5	5	2	1	4	1	5	4	5	4	4	2	2	1	5	81
88	5	5	4	2	1	5	5	1	5	1	5	1	1	5	1	5	5	5	5	5	3	3	3	4	85
89	4	4	2	2	4	4	4	4	2	2	4	2	2	4	2	4	4	4	4	2	3	4	4	4	79
90	5	4	2	3	4	5	2	3	1	5	3	3	4	2	5	5	5	5	5	3	4	3	2	4	87
91	5	4	1	1	4	4	4	2	3	2	4	2	2	4	2	4	4	4	4	3	3	3	2	4	75
92	4	4	2	2	4	4	4	3	3	2	4	3	2	4	2	4	4	4	4	3	3	3	3	4	79
93	5	4	1	1	1	5	5	2	3	1	5	1	1	4	1	5	5	1	2	3	4	4	4	4	72
94	5	4	1	1	2	5	4	2	3	1	4	2	1	5	1	5	5	4	4	3	3	4	3	4	76
95	5	4	1	3	5	5	5	1	4	1	5	2	1	5	1	5	5	5	4	3	3	2	1	4	80
96	5	4	1	2	2	4	4	4	2	4	4	2	1	5	1	5	5	5	4	5	2	3	3	2	79
97	4	2	2	4	4	4	4	2	2	4	5	2	1	5	1	5	5	5	4	4	2	4	2	2	79
98	2	2	2	2	3	4	4	4	4	4	4	2	2	5	1	5	5	4	4	3	2	3	3	2	76
99	5	4	2	2	3	4	4	4	3	4	2	2	4	5	2	5	4	5	4	4	3	3	3	2	83
100	4	4	2	4	5	4	4	4	4	4	3	2	2	5	4	5	5	5	3	2	2	4	3	4	88
101	5	4	1	4	4	4	4	4	3	4	2	4	4	3	4	4	4	5	4	3	3	3	3	3	86
102	2	4	4	4	4	2	5	5	5	4	4	3	3	5	2	4	4	4	3	3	2	4	3	3	86
103	5	4	1	3	5	5	5	1	4	1	5	2	1	5	1	5	5	5	4	3	3	2	1	4	80
104	5	4	1	1	1	5	5	2	3	1	5	1	1	4	1	5	5	1	2	3	4	4	4	4	72
105	5	4	1	1	2	5	4	2	3	1	4	2	1	5	1	5	5	4	4	3	3	4	3	4	76
106	2	3	2	2	4	4	4	2	3	3	4	2	2	5	2	4	4	4	3	3	3	3	3	2	73
107	4	4	2	2	3	4	4	4	3	4	2	1	2	5	2	4	4	4	3	4	3	3	3	4	78
108	4	4	2	2	3	4	5	4	3	4	4	2	4	5	4	4	4	4	4	3	3	3	4	3	86

No	PREGUNTAS																							Total	
	1	2	3	4	5	6	7	8	9	10	11	12	13	14	15	16	17	18	19	20	21	22	23		24
109	4	3	2	1	4	4	5	4	3	4	4	2	2	3	2	4	4	4	3	4	3	4	3	3	79
110	2	3	2	1	4	4	4	4	3	4	2	2	2	5	4	4	4	4	3	3	3	4	3	3	77
111	5	5	1	2	3	4	5	4	3	4	4	3	4	5	4	5	4	5	4	4	3	3	4	2	90
112	4	4	2	2	4	4	4	4	3	4	5	2	2	5	2	4	5	4	3	4	4	3	3	3	84
113	4	4	3	2	4	4	5	2	3	4	4	2	2	5	4	4	4	4	3	4	3	3	3	3	83
114	4	4	2	2	4	5	5	5	5	4	4	2	1	4	4	5	5	5	3	3	3	4	3	2	88
115	4	4	1	1	4	4	5	5	3	4	5	2	2	4	4	4	4	4	4	3	4	4	3	2	84
116	4	4	2	2	4	5	5	2	3	4	2	2	2	5	4	4	5	4	3	3	4	4	3	3	83
117	4	4	2	2	4	4	4	2	3	4	5	2	2	5	4	4	4	4	3	3	4	4	3	2	82
118	4	4	2	1	4	4	5	5	3	4	4	2	2	5	4	4	4	4	3	3	4	3	3	3	84
119	5	5	2	2	3	4	4	4	3	4	4	2	2	4	4	4	4	4	4	3	4	3	3	2	83
120	4	4	1	1	4	4	5	5	5	4	4	2	2	5	4	4	4	4	4	3	3	3	3	3	85
121	5	5	1	1	4	4	4	4	3	5	5	2	2	5	4	4	4	4	3	3	4	4	4	3	87
122	4	4	2	2	3	4	4	4	5	4	4	3	2	4	4	5	4	5	3	4	4	3	4	2	87
123	4	4	2	2	3	4	4	5	3	4	4	2	2	5	4	4	4	5	3	3	4	3	3	2	83
124	5	5	2	2	4	4	4	4	3	4	4	2	2	5	4	4	4	4	3	3	4	4	3	2	85
125	4	4	2	2	4	4	4	4	3	4	4	2	2	5	4	5	4	5	3	3	4	3	3	2	84
126	5	1	1	1	3	2	5	1	1	1	2	5	1	1	2	3	3	5	3	5	1	1	2	2	57
127	5	3	5	3	3	3	1	1	2	2	3	4	5	5	3	2	1	2	2	3	3	2	2	2	67
128	5	4	4	5	5	5	2	2	1	5	4	3	1	5	4	1	2	2	3	4	4	3	5	3	82
129	5	4	3	3	3	2	2	1	3	2	4	2	1	1	2	2	3	3	4	4	5	5	3	3	70
130	5	4	1	2	3	5	5	1	5	5	4	3	1	5	5	3	3	2	2	1	1	3	3	5	77

No	PREGUNTAS																							Total	
	1	2	3	4	5	6	7	8	9	10	11	12	13	14	15	16	17	18	19	20	21	22	23		24
131	2	2	1	5	3	2	2	1	1	2	2	3	3	2	2	1	1	2	2	3	3	1	1	1	48
132	5	1	4	4	2	1	1	3	3	5	1	1	1	3	3	1	1	2	3	5	2	3	1	1	57
133	5	4	1	1	3	1	1	3	3	1	5	3	5	3	1	1	1	3	3	3	3	5	2	5	66
134	5	4	1	1	3	1	1	4	4	1	5	3	5	3	1	1	1	3	3	3	5	2	5	5	70
135	5	4	5	5	3	1	1	3	3	1	5	3	5	3	1	1	1	5	5	4	4	4	2	5	79
136	5	4	1	1	3	5	4	3	3	1	5	3	5	3	1	5	5	4	3	1	4	4	2	5	80
137	4	4	2	2	3	2	4	4	4	5	5	3	3	3	1	1	1	3	3	3	3	2	2	2	69
138	4	4	2	2	2	5	5	5	5	5	5	3	3	5	1	1	1	3	3	3	4	4	4	4	83
139	5	5	2	2	2	5	5	4	4	5	5	3	5	3	1	1	1	3	5	5	2	2	2	2	79
140	4	4	2	2	2	4	4	4	4	4	4	3	3	3	1	1	1	4	2	3	3	2	2	2	68
141	4	4	2	2	2	4	4	4	4	4	4	3	3	5	1	5	5	4	3	3	3	3	3	2	81
142	4	4	2	2	2	4	4	4	4	4	4	3	3	5	1	5	5	5	3	3	3	3	3	3	83
143	5	5	2	2	2	5	2	4	4	4	5	3	1	5	1	5	5	5	4	4	3	3	3	2	84
144	4	4	1	1	2	4	4	4	4	4	4	3	5	5	1	5	5	5	3	4	2	3	3	2	82
145	4	4	2	2	2	4	4	4	4	4	4	3	5	5	1	5	5	5	3	3	2	3	3	2	83
146	4	4	2	2	2	4	4	4	4	4	4	2	2	5	1	4	4	4	4	4	3	3	3	2	79
147	5	5	1	1	2	4	4	4	4	4	4	2	2	5	1	4	4	4	3	4	3	3	3	2	78
148	4	4	2	2	2	4	4	4	4	4	4	2	2	5	1	5	5	5	4	4	3	3	3	2	82
149	4	4	2	2	2	4	4	4	4	4	4	2	2	5	1	4	4	4	4	4	2	2	3	2	77
150	4	4	2	2	2	5	5	5	5	5	5	2	2	5	1	5	5	5	4	4	2	3	3	2	87
151	4	4	2	2	2	4	4	4	4	4	4	2	2	4	1	5	5	5	4	4	2	3	3	2	80
152	5	5	2	2	2	4	4	4	4	4	4	2	2	5	1	4	4	4	4	4	2	3	3	2	80

No	PREGUNTAS																							Total	
	1	2	3	4	5	6	7	8	9	10	11	12	13	14	15	16	17	18	19	20	21	22	23		24
153	5	5	2	2	2	4	5	5	5	5	5	2	2	5	1	4	4	4	4	4	3	3	3	3	87
154	5	5	2	2	2	4	4	4	4	4	4	2	2	5	1	4	4	4	4	4	3	3	3	2	81
155	5	5	2	2	2	4	4	4	4	4	4	2	2	5	1	4	4	4	4	4	2	3	3	2	80
156	5	5	2	2	2	4	4	4	4	4	4	2	2	5	1	4	4	4	4	4	3	3	3	2	81
157	4	4	2	2	2	4	4	4	4	4	4	2	2	5	1	4	4	4	4	4	3	3	3	2	79
158	5	5	2	2	2	5	5	5	5	5	5	2	2	5	1	4	4	4	4	4	3	2	3	2	86
159	5	5	2	2	2	5	5	5	5	5	5	2	2	5	1	5	5	5	5	5	3	3	3	2	92
160	5	5	2	2	2	5	4	4	4	4	4	2	2	4	2	4	4	4	4	4	3	3	3	2	82
161	4	4	2	2	2	4	4	4	4	4	4	2	2	4	1	4	4	4	4	4	2	2	3	3	77
162	5	5	2	2	2	5	5	5	5	5	5	2	2	5	2	5	5	5	5	5	2	2	3	2	91
163	4	4	2	2	2	4	4	4	4	4	4	2	2	5	1	5	5	5	4	4	3	3	3	2	82
164	5	5	2	2	2	5	5	5	5	5	5	2	2	5	2	5	5	5	5	5	2	2	3	3	92
165	4	4	2	2	2	4	4	4	4	4	4	2	2	4	2	5	5	5	4	4	3	3	3	3	83
166	5	5	2	2	2	5	5	5	5	5	5	2	2	5	2	5	5	5	5	5	2	2	3	3	92
167	4	4	1	1	1	5	5	5	5	5	5	2	2	5	2	5	5	5	4	4	3	3	3	2	86
168	4	4	2	2	2	4	4	4	4	4	4	2	2	4	2	4	4	4	4	4	3	3	3	2	79
169	5	5	2	2	2	4	4	4	4	4	4	2	2	4	2	5	5	5	4	4	3	3	3	3	85
170	5	5	2	2	2	5	5	5	5	5	5	2	2	5	2	5	5	5	5	5	3	3	3	2	93
171	5	5	2	2	2	5	4	4	4	4	4	2	2	5	2	5	5	5	4	4	3	3	3	2	86
172	4	4	2	2	2	5	4	4	4	4	4	3	3	4	2	5	5	5	4	4	2	2	3	2	83
173	4	4	1	1	1	4	4	4	4	5	5	3	3	4	2	5	5	5	5	5	3	3	3	3	86
174	5	5	1	1	1	5	5	5	5	5	5	2	2	5	2	4	4	4	4	4	3	2	3	2	84

No	PREGUNTAS																							Total	
	1	2	3	4	5	6	7	8	9	10	11	12	13	14	15	16	17	18	19	20	21	22	23		24
175	5	5	2	2	2	5	5	5	5	5	5	2	2	4	2	4	4	4	4	4	2	2	3	3	86
176	4	4	2	2	2	4	4	4	4	4	4	3	3	4	2	4	4	4	4	4	3	3	3	3	82
177	5	5	2	2	2	4	4	5	5	5	5	2	2	4	2	4	5	5	5	5	2	2	3	3	88
178	5	5	2	2	2	5	5	5	5	5	5	3	3	4	2	5	5	5	5	5	2	3	3	2	93
179	4	4	1	1	2	5	5	5	5	5	4	3	3	4	2	5	5	5	5	5	2	2	3	3	88
180	5	5	2	2	2	5	5	5	4	4	4	2	2	5	2	5	5	5	5	5	2	2	3	2	88
181	4	4	2	2	2	4	5	5	5	5	3	3	2	4	2	5	5	5	5	5	2	2	3	2	86
182	5	5	2	2	2	5	5	5	5	5	5	2	2	5	2	5	5	5	5	5	2	2	3	2	91
183	4	4	2	2	2	4	4	4	4	4	4	2	2	4	2	4	5	5	5	5	2	2	3	2	81
184	5	5	2	2	2	5	5	5	5	5	4	2	2	5	2	5	5	5	5	5	2	2	3	2	90
185	4	4	2	2	2	4	4	4	4	4	4	3	2	5	2	5	5	5	5	5	2	3	3	3	86
186	4	4	2	2	2	4	4	4	4	4	4	3	2	4	2	4	5	5	5	5	2	2	3	2	82
187	5	5	2	2	2	5	5	5	5	5	5	2	2	4	2	5	5	5	5	5	2	2	2	2	89
188	4	4	2	2	2	4	4	4	4	4	4	3	3	4	2	4	5	5	5	5	2	2	3	3	84
189	4	4	2	2	2	4	4	4	4	4	4	3	3	4	2	5	5	5	5	5	3	3	3	3	87
190	5	5	2	2	2	5	5	5	5	5	5	2	2	5	2	5	5	5	5	5	2	2	2	2	90
191	4	4	2	2	2	4	4	4	4	5	5	3	2	4	2	5	5	5	5	5	3	2	2	2	85
192	5	5	2	2	2	5	5	5	5	5	5	2	2	5	2	5	5	5	5	5	2	2	2	2	90
193	4	4	2	2	2	4	4	5	5	5	5	2	2	5	2	5	5	5	5	5	3	3	3	3	90
194	5	5	1	1	2	5	5	5	5	5	5	3	3	4	2	4	4	4	4	4	2	2	2	2	84
195	4	4	2	2	2	4	4	5	5	5	5	2	2	4	2	5	5	5	5	5	3	3	2	2	87
196	4	4	1	1	2	5	5	5	5	5	5	3	2	4	2	5	5	5	5	5	3	2	2	2	87

No	PREGUNTAS																							Total	
	1	2	3	4	5	6	7	8	9	10	11	12	13	14	15	16	17	18	19	20	21	22	23		24
197	5	5	2	2	2	5	5	5	5	5	5	3	2	4	2	5	5	5	4	4	3	2	2	2	89
198	5	5	2	2	2	4	4	4	4	4	4	2	2	4	2	4	4	4	4	4	2	2	2	3	79
199	4	4	2	2	2	5	5	5	5	5	4	3	2	4	2	5	5	5	5	5	3	3	2	2	89
200	5	5	2	2	2	5	5	5	5	5	5	2	2	4	2	5	5	5	5	5	3	3	3	3	93
201	1	2	5	3	1	2	2	3	4	1	2	3	2	2	3	2	1	2	2	3	3	2	2	1	54
202	5	1	2	3	4	3	2	1	2	3	3	4	4	5	5	4	3	2	2	1	1	2	2	3	67
203	3	2	4	5	1	2	3	4	5	3	1	2	3	3	4	5	1	2	2	3	1	3	5	1	68
204	2	2	1	2	3	4	3	2	1	2	1	2	3	4	1	2	3	1	2	4	1	2	3	4	55
205	5	1	1	2	2	3	4	5	4	3	1	2	3	4	5	2	3	2	2	1	1	2	2	3	63
206	3	3	2	2	1	1	2	3	4	3	5	2	2	1	2	3	2	3	4	1	4	2	2	3	60
207	3	4	5	1	5	1	1	2	3	5	1	4	2	1	1	4	3	2	1	2	2	2	1	1	57
208	5	3	1	3	3	2	1	2	2	4	2	1	3	2	3	2	4	2	2	3	3	1	4	2	60
209	3	4	2	5	2	2	2	3	3	4	4	2	1	2	3	2	1	3	2	2	3	3	1	1	60
210	3	2	2	2	3	4	4	4	3	2	2	1	1	1	2	3	4	2	2	4	2	4	2	2	61
211	5	4	3	1	1	2	3	3	2	2	3	3	4	4	5	4	3	2	1	3	2	3	2	2	67
212	1	2	3	2	1	2	2	3	2	3	2	2	5	2	2	1	2	3	5	2	3	5	2	2	59
213	1	1	2	2	3	2	3	2	2	3	4	5	3	3	2	2	1	1	4	4	2	2	1	5	60
214	2	3	2	2	1	2	3	1	2	3	2	5	3	1	3	3	2	2	1	1	2	4	2	2	54
215	3	2	1	2	2	2	3	3	3	2	2	1	1	2	1	2	1	2	2	1	2	3	2	1	46
216	2	1	2	3	1	2	2	3	2	3	2	3	1	2	2	2	3	3	1	1	1	2	2	2	48
217	1	3	1	2	3	1	3	2	3	1	3	3	2	1	3	4	3	3	3	2	3	2	1	3	56
218	4	4	2	2	4	4	4	3	2	2	4	2	2	5	2	5	5	5	5	5	4	3	3	2	81

**ANEXO N° 05 - Resultado del Cuestionario de los médicos e internos de medicina del HMC por preguntas.**

N°	PREGUNTAS	PUNTAJE			
		CORRECTAS		INCORRECTAS	
		N	%	N	%
1	La donación de órganos y tejidos es una actividad lucrativa.	175	80.3	43	19.7
2	Todos los órganos del cuerpo pueden ser trasplantados.	168	77.1	50	22.9
3	Un donante solo puede dar órganos para una persona.	192	88.1	26	11.9
4	Qué tipo de trasplantes se realizan en Perú.	4	1.8	214	98.2
5	Los enfermos a quienes se trasplantaron órganos, podrían ser curados previamente con medicinas.	172	78.9	46	21.1
6	Los enfermos trasplantados mejoran su calidad de vida.	207	95	11	5
7	La extracción de órganos de un donante cadáver se realiza cuando.	84	38.5	134	61.5
8	Cualquier persona que ha fallecido sirve como donante de órganos y tejidos.	168	77.1	50	22.9
9	Cuál es la ley que ampara y regula las actividades de donación de órganos y tejidos en el Perú.	65	29.8	153	70.2
10	Qué significa las siglas ONDT.	74	33.9	144	66.1
11	Cuál es la función de la ONDT.	97	44.5	121	55.5
12	Qué instituciones son las responsables de fomentar la donación de órganos y tejidos.	134	61.5	84	38.5
13	Cuál es la institución en la cual se realiza con mayor frecuencia el trasplante de órganos y tejidos.	191	87.6	27	12.4
14	En relación a las contraindicaciones absolutas: Que condición prohíbe tajantemente que la persona pueda ser donante.	198	90.8	20	9.2
15	En relación a la contraindicación relativa: Que condición prohíbe la donación, dependiendo del estado en que se encuentran los órganos.	104	47.7	114	52.3

**ANEXO N° 06 - Resultados de la Escala de Licker de los médicos e internos de medicina del HMC por preguntas**

N°	PREGUNTAS	CRITERIOS				
		TD	DE	E	D	TA
1	Estás de acuerdo con la donación de órganos	12	13	9	70	114
2	El tráfico de órganos es una razón por la cual hay escasos donantes	14	21	25	102	56
3	Tu religión influye en la donación de órganos	74	97	11	16	20
4	La condición económica puede influir en no donar un órgano	41	104	21	32	20
5	Los donantes de órganos pueden ser personas de cualquier edad	25	83	36	50	24
6	Se debe respetar la decisión que tuvo en vida el familiar fallecido de donar sus órganos	19	21	9	82	87
7	Creer que el no conocer sobre el tema de donación de órganos influye en no donar un órgano	18	15	9	84	92
8	Sólo las personas que tienen entre 20 y 50 años pueden donar órganos	29	39	30	74	46
9	Creer que las personas de bajos recursos económicos donan en menor cantidad sus órganos que las personas de mejores recursos	25	31	56	65	41
10	Solamente los que están cerca de la muerte deben donar órganos	38	39	24	71	46
11	Creer que el donar un órgano es un acto voluntario	17	18	10	76	97
12	Creer que el no donar un órgano te hace una persona poco solidaria	25	97	53	24	19
13	La muerte cerebral es un impedimento para donar órganos	65	92	31	14	16
14	Piensas que un paciente que ha recibido un órgano mejorará su calidad de vida	15	13	15	68	107
15	Estás de acuerdo con recibir cierta cantidad de dinero por donar un órgano	82	71	26	27	12



N°	PREGUNTAS	CRITERIOS				
		TD	DE	E	D	TA
16	La realización de charlas médicas sobre donación de órganos aumentaría el número de donantes	22	14	6	80	96
17	Desearía recibir más información sobre donación y trasplante de órganos	19	8	19	71	101
18	Informaría a la sociedad sobre la donación y trasplante de órganos si pudiera	9	21	16	75	97
19	Crees que ha aumentado la donación de órganos en Perú los últimos 5 años	10	26	52	84	46
20	Cree usted que el estado se ve beneficiado económicamente con el tema	24	25	68	60	41
21	Crees que el tráfico de órganos es mayor en Perú en comparación con otros países	20	60	94	35	9
22	El estado peruano respalda la donación de órganos	9	55	87	48	19
23	Crees que en Perú se brinda información sobre el tema donación de órganos	19	58	104	26	11
24	Es necesario indicar en el DNI si deseas o no donar un órgano	20	76	41	37	44

## ANEXO N° 07 - Autorización para realizar Proyecto de Tesis.



MINISTERIO DE DEFENSA  
EJERCITO DEL PERU  
HOSPITAL MILITARCENTRAL  
"CRL LUIS ARIAS SCHEREIBER"

"AÑO DE LA CONSOLIDACION DEL MAR DEL GRAU"

Jesús María, 05 de Agosto de 2016

Oficio N° <sup>880</sup> AA-11/8/HMC/DADCI

Señorita Interna de Medicina Karla María VALDEZ PAULET

Asunto: Autorización para realizar Proyecto de Investigación que se indica

Ref:

- Solicitud del interesado del 18 de Julio 2016
- Trabajo de investigación (57 fólíos)
- Hoja de Respuesta N° 005 AA-11/5/a/2/05.00 del 25 Jul 16
- Directiva N° 002/ Y- 6.j.3.c./05.00 "Normas para la realización de trabajos de investigación y ensayos clínicos en el Sistema de Salud Del Ejército".

Tengo el agrado de dirigirme a Ud., para comunicarle que visto el Trabajo de Investigación de la referencia, el Comité de Ética del HMC, aprueba que Ud. Interna de Medicina Karla María VALDEZ PAULET, realice el trabajo de Investigación: "**NIVEL DE CONOCIMIENTO Y ACTITUDES SOBRE LA DONACION DE ORGANOS E INTERNOS DE MEDICINA DEL HOSPITAL MILITAR CENTRAL- JULIO 2016**".

Por tal motivo como investigador deberá coordinar con los diferentes Servicios de Medicina, Cirugía y Dpto. de Registros Médicos (Historias Clínicas) de nuestro hospital, sujetándose a las normas de seguridad existentes a fin de no comprometer a la Institución bajo ninguna circunstancia, asimismo al finalizar el estudio deberá remitir una copia del trabajo en físico y virtual al Departamento de Capacitación del HMC para su conocimiento y difusión.

Es propicia la oportunidad para expresarle nuestra consideración más distinguida.

Dios Guarde a Ud.



0-300018767-04  
**JAIME AYALOS DIANDERAS**  
Coronel San Med  
Jefe del DADCI- HMC

### DISTRIBUCIÓN:

- Interesado..... 01  
- Dpto. Medicina..... 01 (C, inf)  
- Dpto. Cirugía ... 01 (C, inf)  
- Dpto. Reg. Médicos .... 01 (C, inf)  
- Archivo..... 01/04  
JAD/eyl

"Bicentenario del Natalicio del Crl Dn Francisco Bolognesi Cervantes 1816-2016"

## ANEXO N° 08 - Aprobación de Proyecto de Tesis.



UNIVERSIDAD RICARDO PALMA

"Formamos seres humanos para una cultura de Paz"

Facultad de Medicina Humana

Oficio N° 2083-2016-FMH-D

Lima, 22 de julio de 2016

Señorita  
**KARLA MARIA VALDEZ PAULET**  
Presente.-

**ASUNTO: Aprobación del Proyecto de Tesis**

De mi consideración:

Me dirijo a usted para hacer de su conocimiento que el Proyecto de Tesis "NIVEL DE CONOCIMIENTO Y ACTITUDES SOBRE LA DONACIÓN Y TRASPLANTE DE ÓRGANOS Y TEJIDOS DE LOS MÉDICOS E INTERNOS DE MEDICINA DEL HOSPITAL MILITAR CENTRAL - JULIO 2016", presentando ante la Facultad de Medicina Humana para optar el Título Profesional de Médico Cirujano ha sido aprobado por el Consejo de Facultad en sesión de fecha 21 de julio de 2016.

Por lo tanto queda usted expedita con la finalidad de que prosiga con la ejecución del mismo, teniendo en cuenta el Reglamento de Grados y Títulos.

Sin otro particular,

Atentamente,



*Hilda Jurup Chico*  
**Mg. Hilda Jurup Chico**  
Secretaria Académica

c.c.: Oficina de Grados y Títulos.

Av. Benavides 5440 - Urb. Las Gardenias - Surco  
Apartado postal 1801, Lima 33 - Perú  
E-mail: mhuaman@urp.edu.pe - www.urp.edu.pe/medicina/

Central: 708-0000  
Anexo: 6010  
Telefax: 708-0106

**ANEXO N° 09 - TURNITIN**

**Nivel de conocimiento y  
actitudes sobre la donacion y  
trasplante de organos y tejidos  
de los medicos e internos de  
medicina del hospital militar  
central - julio 2016**

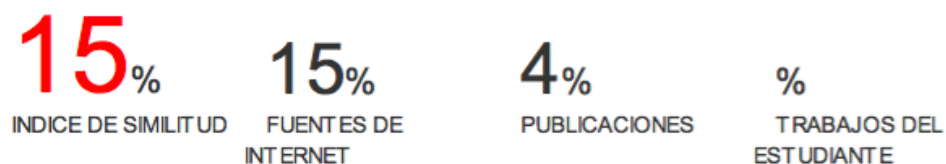
*por karla valdez paulet*

---

ARCHIVO	TESIS_BORRADOR_FINAL2.DOCX (2.35M)		
HORA DE LA ENTREGA	07-FEB-2017 08:29P.M.	NÚMERO DE PALABRAS	23031
IDENTIFICADOR DE LA ENTREGA	758660529	SUMA DE CARACTERES	83496

## Nivel de conocimiento y actitudes sobre la donación y trasplante de órganos y tejidos de los médicos e internos de medicina del hospital militar central - julio 2016

### INFORME DE ORIGINALIDAD



### FUENTES PRIMARIAS

<b>1</b>	<b>docplayer.es</b> Fuente de Internet	<b>6%</b>
<b>2</b>	<b>www.rnt.gob.mx</b> Fuente de Internet	<b>5%</b>
<b>3</b>	<b>cybertesis.unmsm.edu.pe</b> Fuente de Internet	<b>4%</b>
<b>4</b>	<b>tesisenxarxa.net</b> Fuente de Internet	<b>1%</b>

EXCLUIR CITAS  
EXCLUIR  
BIBLIOGRAFÍA

ACTIVO  
ACTIVO

EXCLUIR  
COINCIDENCIAS

< 1%